



STAREA UNIVERSITĂȚII BABEȘ-BOLYAI CLUJ-NAPOCA

RAPORT ANUAL 2012

În baza art. 130 alin. (2) al Legii Educației Naționale nr. 1/2011, raportul include următoarele informații:

- a) Situația financiară a UBB, pe surse de finanțare și tipuri de cheltuieli;
- b) Situația fiecărui program de studii;
- c) Situația personalului UBB;
- d) Rezultatele activităților de cercetare;
- e) Situația asigurării calității activităților din cadrul UBB;
- f) Situația respectării eticii universitare și a eticii activităților de cercetare;
- g) Situația posturilor vacante;
- h) Situația inserției profesionale a absolvenților din promoțiile precedente.

A. Situația financiară a universității, pe surse de finanțare și tipuri de cheltuieli

În baza Execuției bugetului de venituri și cheltuieli la data de 31 decembrie 2012, execuție încheiată cu respectarea prevederilor *Normelor metodologice privind întocmirea și depunerea situațiilor financiare ale instituțiilor publice*, emise de ministrul finanțelor publice prin Ordinul nr. 59 din 11 ianuarie 2011, situația financiară a Universității Babeș-Bolyai Cluj-Napoca pe anul 2012, așa cum este reflectată în bilanțul contabil, contul de rezultat patrimonial, situația fluxurilor de trezorerie, situația activelor corporale și necorporale, conturile de execuție bugetară și anexele la situațiile financiare, reprezintă rezultatul înregistrărilor cronologice și sistematice a operațiunilor consemnate în documentele justificative, conform prevederilor Normelor metodologice privind organizarea și conducerea contabilității instituțiilor publice.



Situația financiară a Universității la finele anului 2012 pe surse de finanțare și tipuri de cheltuieli:

A1. Totalul veniturilor încasate în cursul anului 2012 a însumat 360.249.790 lei (80.846.000 Eur), calculate cu un curs mediu anual 1 Eur = 4,4560 lei) și au fost realizate astfel:

- venituri aferente *finanțării de bază virate* de către M.E.C.T.S. în baza *Contractului Instituțional* în sumă de 124.177.654 lei (27.867.517 Eur);
- venituri aferente *finanțării complementare* virate către M.E.C.T.S. în baza *Contractelor Instituționale și Complementare* în sumă de 35.477.184 lei (7.961.666 Eur);

Totalul sumelor virate de către M.E.N reprezintă 44,32% din totalul veniturilor realizate și încasate;

- venituri aferente finanțării de bază realizate din venituri proprii din taxe și alte venituri în sumă de 76.744.726 lei (17.222.784 Eur);
- venituri din activitatea de cercetare în sumă de 84.150.191 lei (18.884.693 Eur);
- venituri din prestări servicii și alte activități de microproducție în sumă de 3.670.160 lei (823.645 Eur);
- venituri din contribuția studenților pentru cămine-cantină în sumă de 5.382.768 lei (1.207.982 Eur);
- venituri din fonduri structurale nerambursabile în sumă de 30.647.107 lei (6.877.713 Eur);

Totalul sumelor realizate din venituri extrabugetare reprezintă 55,68% din totalul veniturilor realizate și încasate.

A2. Totalul cheltuielilor plătite efectiv în cursul anului 2012 a însumat 347.951.588 lei (78.086.084 Eur) și prezintă următoarea structură:

- cheltuieli de personal care includ cheltuieli cu salariile, tichete de masă și contribuții cu asigurările sociale în sumă de 163.838.908 lei (36.768.157 Eur) reprezentând 47% din totalul cheltuielilor;
- cheltuieli cu bunuri și servicii în sumă de 58.743.460 lei (13.183.003 Eur), reprezentând 17% din totalul cheltuielilor;



- cheltuieli pentru proiecte cu finanțare din fonduri externe nerambursabile post-aderare în sumă de 48.241.480 lei (10.826.185 Eur), reprezentând 14% din totalul cheltuielilor;
- cheltuieli cu ajutoare sociale pentru studenți în sumă de 2.925.050 lei (656.430 Eur), reprezentând 1% din totalul cheltuielilor;
- cheltuieli cu burse pentru studenți în sumă de 17.727.162 lei (3.978.268 Eur), reprezentând 5% din totalul cheltuielilor;
- cheltuieli de capital care includ lucrările de investiții în curs și dotările independente în sumă de 56.475.528 lei (12.674.041 Eur), reprezentând 16 % din totalul cheltuielilor;

Rezultatul patrimonial al exercițiului pe anul financiar 2012 a fost de 72.096.998 lei (16.179.757 Eur), existând o creștere semnificativă față de anul precedent 2011, când rezultatul patrimonial al exercițiului a fost de 30.445.197 lei (7.184.029 Eur).

B. Situația fiecărui program de studii (nivel licență și master)

B1. Situația sintetică a programelor de studii din cadrul Universității Babeș-Bolyai

La nivelul Universității Babeș-Bolyai Cluj-Napoca situația programelor de studii, sintetic, se prezintă astfel:

Tabel B1.1. Situația programelor de studii din cadrul Universității Babeș-Bolyai Cluj-Napoca, pentru anul universitar 2012-2013

Licență				Masterat		
Programe acreditate			Programe autorizate		Programe acreditate	
IF	ID	IFR	IF	ID	IF	IFR
168	29	1	49	18	217	22
Total: 198			Total: 67		Total: 39	
Total programe învățământ cu frecvență: 217			Total programe învățământ la distanță: 47		Total programe IF: 217	
Total programe învățământ fără frecvență: 1					Total programe IFR: 22	
Total programe nivel licență: 265					Total programe master: 239	
Total programe de studii licență și master: 504						



Tabel B1.2. Situația programelor de studii - **linia maghiară** pentru anul universitar 2012-2013

Licență				Masterat	
Programe acreditate		Programe autorizate		Programe acreditate	
IF	ID	IF	ID	IF	IFR 7
76	9	12	6	34	0
Total: 83		Total: 18		Total: 34	
Total programe învățământ cu frecvență: 66		Total programe învățământ la distanță: 15		Total programe IF: 34	
Total programe nivel licență: 77				Total programe master: 34	
Total programe de studii licență și master: 109					

Tabel B1.3. Situația programelor de studii - **linia germană** pentru anul universitar 2012-2013

Licență				Masterat	
Programe acreditate		Programe autorizate		Programe acreditate	
IF	ID	IF	ID	IF	IFR
12	1	1	0	8	0
Total: 13		Total: 1			
Total programe învățământ cu frecvență: 13		Total programe învățământ la distanță: 1		Total programe IF: 6	
Total programe nivel licență: 14				Total programe master: 6	
Total programe de studii licență și master: 22					

În ceea ce privește programele de studii în limbi străine, în universitate sunt autorizate sau acreditate 14 programe la nivel licență și 57 la nivel master.

Raportul analitic al situației programelor de studii pe fiecare facultate se poate consulta în [anexa B](#).

UBB, prin programele sale, școlarizează aproximativ 42.000 de studenți. La nivel licență sunt înscriși 22.771 studenți care urmează cursuri în limba română, 4.211 în limba maghiară, 1.020 în limba germană, 463 în limba engleză și 45 în limba franceză. La nivel master studiază în limba română 6.811 studenți, în limba maghiară 840 studenți, în limba engleză 688 studenți, în limba germană 163 studenți, iar în limba franceză 49 studenți. De asemenea, prin programele postuniversitare, postdoctorat, precum și prin programele de pregătire profesională și formare continuă se asigură perfecționarea unui număr important de cursanți.

Datele detaliate privind distribuția studenților pe facultăți, linii de studiu și forma de învățământ (buget/taxă) pot fi consultate în [anexa B](#).



B2. Studiile universitare de doctorat la Universitatea Babeș-Bolyai în anul 2012

B2.1. Date statistice

În prezent, în cele 25 de școli doctorale din UBB, acoperind 29 de domenii de doctorat, sunt înmatriculați 2.564 de doctoranzi, dintre care 152 de studenți doctoranzi sunt din afara granițelor țării. Toți studenții doctoranzi sunt coordonați de peste 250 de conducători de doctorat. În tabelele din anexe se găsesc informații detaliate despre concursul de admitere la doctorat din septembrie 2012, numărul total de studenți-doctoranzi și numărul de teze de doctorat susținute în 2012.

B2.2. Reglementări interne privind studiile de doctorat

Ca urmare a O.U.G. nr. 92 din 18 decembrie 2012 prin care se modifică prevederi ale L.E.N. nr. 1/2011, C.S.U.D. a inițiat și Senatul UBB a adoptat modificarea a două articole din Regulamentul UBB de organizare și desfășurare a studiilor universitare de doctorat. Aceste modificări se referă la numărul studenților-doctoranzi ce pot fi îndrumați de un conducător de doctorat, precum și la situația conducătorilor de doctorat care s-au pensionat (<http://www.ubbcluj.ro/ro/despre/organizare/senat/hotarari/2013/Hot.%2094%20din%204.02.2013%20Regulament%20doctorate.pdf>).

C.S.U.D. a adoptat recent și alte reglementări interne de natură tehnică vizând activitatea Institutului de Studii Doctorale și de asemenea a aprobat regulamentele școlilor doctorale din UBB. (http://doctorat.ubbcluj.ro/scolile_doctorale/).

B2.3. Teze de abilitare

UBB depune eforturi constante de creștere a numărului de conducători de doctorat și de diversificare a domeniilor în care organizează studii de doctorat. Activitatea de susținere publică a tezelor de abilitare a fost transferată universităților în urma reorganizării, în decembrie 2012, a Ministerului Educației Naționale. Până acum, M.E.N. a delegat UBB organizarea susținerii publice a peste 20 de teze de abilitare, cu candidați atât din UBB cât și de la alte instituții (http://doctorat.ubbcluj.ro/sustinerea_publica/sustineri_teze_abilitare.php).

De asemenea, mai multe cadre didactice din UBB și-au susținut tezele de abilitare la alte universități din țară sau din străinătate.



B2.4. Acțiuni pentru creșterea vizibilității și îmbunătățirea relațiilor publice

- Dezvoltarea și actualizarea permanentă a website-ului studiilor doctorale din UBB (<http://doctorat.ubbcluj.ro>);
- Prezența pe rețele de socializare (Facebook, Youtube);
- Organizarea de ceremonii de decernare a diplomelor de doctor, organizate în Aula Magna (<http://www.youtube.com/watch?v=ZzPsoSKKUxA>);
- Eliberarea de legitimații (carduri) pentru studenții-doctoranzi;
- Începerea realizării unei broșuri în limba engleză pentru prezentarea școlilor doctorale;
- Participarea directorului C.S.U.D. la diferite evenimente (cum ar fi conferințele științifice ale școlilor doctorale) și acordarea de interviuri (de exemplu: <http://www.youtube.com/user/univbabeșbolyai>, http://www.youtube.com/watch?v=B_ytOyPjUx8).

C. Situația personalului UBB

Situația sintetică privind personalul UBB angajat la 1 ianuarie 2013 este prezentată în [anexa C](#).

În luna martie 2012, personalul didactic și de cercetare însuma 1.754 de persoane, dintre care 81,4% ocupau posturi didactice, iar 18,6% erau angajate pe poziții de cercetare. În luna martie 2013, personalul didactic și de cercetare a crescut la 1.866 de persoane (+6,4%), 82,2% dintre acestea ocupând poziții didactice, iar 17,8% fiind angajate în funcții de cercetare.

În funcție de *durata ocupării posturilor*, situația personalului didactic și de cercetare se prezintă astfel:

- a) în martie 2012, personalul angajat pe *durată determinată* reprezenta 18,6% din totalul cadrelor care ocupau funcții didactice și de cercetare (14,4% personal de cercetare, 4,2% personal didactic), în timp ce 81,4% din totalul acestora erau angajate pe *durată nedeterminată* (4,2% personal de cercetare; 77,1% personal didactic);



- b) în martie 2013, posturile ocupate pe *durată determinată* însumează 21,6% (14,3% personal de cercetare, 7,3% personal didactic), iar cele pe *durată nedeterminată* 78,5% (3,6% personal de cercetare, 74,8% personal didactic).

În ceea ce privește ocuparea posturilor pe durată determinată, numărul cadrelor angajate pe astfel de poziții la nivelul anului 2013 a crescut față de anul 2012 cu 22,9 %, în timp ce creșterea înregistrată în cazul posturilor ocupate pe durată nedeterminată este de 2,5%. Raportat la totalul personalului pentru fiecare an în parte, tendința de creștere se observă numai în cazul posturilor ocupate pe perioadă determinată (18,6% în anul 2012, respectiv 21,5% în anul 2013); în situația posturilor pe durată nedeterminată, ponderile acestora raportate la totalul personalului, calculate pentru fiecare an în parte, înregistrează o scădere, de la 81,4% în 2012 la 78,5% în 2013. Acest fapt se datorează în principal politicii de angajare a personalului didactic, care acordă prioritate scoaterii la concurs a posturilor pe durată determinată. Astfel, în anul 2012, cadrele didactice angajate pe durată determinată reprezentau 4,2% din totalul personalului, iar în 2013 ponderea acestora atinge 7,3 procente. Personalul angajat pe durată nedeterminată înregistrează 77,1% în 2012, respectiv 75% în 2013. Situația de față reprezintă înscrierea într-un trend internațional de angajare a personalului didactic pe durată determinată în cazul posturilor de asistent și lector universitar, ponderea ideală a acestora fiind de 10%.

D. Rezultatele activităților de cercetare

D1. Tematica de cercetare

Pentru a asigura fiecărui cadru didactic sau cercetător noi oportunități de asociere, au fost inițiate două demersuri:

- semnarea acordului „*Prin știință pentru sănătate*” între UBB, UMF, USAMV și UTCN;
- publicarea unor ample liste cu expresii de interes pentru subiecte de cercetare în parteneriat între UBB și UTCN.

Au fost încurajate și sprijinite toate componentele majore ale activității de cercetare științifică. Dacă temele de cercetare fundamentală au constituit mai ales subiectele granturilor naționale și internaționale, pentru stimularea cercetării aplicative au fost inițiate mai multe colaborări, printre care:



- participarea UBB la activitățile clusterului IT&C;
- participarea la discuții exploratorii și proiecte comune cu reprezentanți ai unor firme și organizații românești (Banca Transilvania, OMV Petrom, Romgaz) sau internaționale (IBM, Chevron, Emerson, Liberty Park etc.) pentru a valorifica potențialul de cercetare din UBB;
- publicarea unei liste de servicii de consultanță și competențe de cercetare care pot fi oferite terților de către personalul didactic și de cercetare din UBB;
- creșterea gradului de valorificare a brevetelor și rezultatelor cercetării prin: (1) renegocierea bazei juridice a colaborării cu firma NextPhase pentru valorificarea unor brevete și (2) participarea, alături de UTCN, la înființarea în Cluj-Napoca a unui centru de transfer tehnologic (Danube Transfer Center), sub coordonarea fundației Steinbeis și cu sprijinul Landului Baden-Württemberg.

D2. Unitățile de cercetare și infrastructura de cercetare

Pentru a se obține o structură mai eficientă și mai performantă a unităților de cercetare din UBB, prin colaborare cu *Comisia de Competitivitate și Cercetare Științifică și Consiliul Științific*, a fost inițiat procesul de evaluare a unităților de cercetare. Finalizarea acestui proces va permite obținerea unei imagini mai clare asupra competențelor, valorii, potențialului de colaborare și dezvoltare a unităților de cercetare. Ca urmare a evaluării, vor fi validate unitățile de excelență și va fi realizată reorganizarea și agregarea colectivelor compatibile în câteva unități sau consorții de cercetare care să câștige forță și prestigiu la nivel internațional și să le permită abordarea de teme cu impact major în cercetarea științifică.

Investiția în infrastructura de CDI a crescut în anul 2012 de mai mult de două ori față de anul 2011, de la 14.810.000 lei la 30.886.000 lei, prin proiectele de tip Capacități, IDEI, IDEI Complexe, Parteneriate, Tinere Echipe, FP7 și POSCCE. O contribuție majoră la această creștere a fost adusă de ultimele faze ale proiectului *Rețea Integrată de cercetări interdisciplinare – RICI*, care a asigurat facilități de cercetare de ultimă generație.

D3. Finanțarea cercetării

Finanțarea cercetării s-a realizat din următoarele resurse: granturi cu finanțare națională (77.779.150 lei), granturi cu finanțare europeană (3.685.055 lei), contracte cu terți (541.584 lei), Fondul de Rulment al Cercetării (aproximativ 1.200.000 lei în ianuarie 2013).



Alături de cele 215 proiecte de cercetare s-au derulat și acțiuni de suport al activităților de cercetare-dezvoltare și inovare, printre care: 12 workshop-uri exploratorii, 3 școli de studii avansate, 4 manifestări științifice. În anul 2012 s-au derulat 5 proiecte POSDRU cu componentă de cercetare, iar UBB participă în calitate de partener la proiectul POS "Elaborarea strategiei naționale în domeniul cercetării, dezvoltării tehnologice și inovării pentru perioada 2014-2020", câștigat de către UEFISCDI, cu finanțare începută în 2013.

Colectivele de inventatori din UBB au obținut o medalie de aur, trei de argint și una de bronz la Salonul național de invenție PROINVENT ediția a X-a, 2012, Cluj-Napoca. Aceștia li se alătură și cel puțin alte 5-9 premii naționale obținute de cadrele didactice și cercetătorii din UBB.

Din proiecte de cercetare sau din resursele extrabugetare ale universității au fost susținuți 374 de cercetători. Din regia de cercetare, în anul 2012 a fost asigurată salarizarea de bază a 12 posturi la Institutul de Cercetări Interdisciplinare în Bio-Nano-Științe, 6 la Grădina Botanică, unul la Centrul de Microscopie Electronică, 6 la DCMP și 10 la Serviciul Aprovizionare.

D4. Valorificarea rezultatelor activității de cercetare științifică

Valorificarea rezultatelor cercetării s-a concretizat în anul 2012 în publicarea a peste 700 de lucrări în reviste ISI-Web of Science. După actualizarea bazelor de date, se estimează o creștere a acestora la cel puțin 800. Tabelul D4 prezintă sintetic rezultatele activității de cercetare materializată în lucrări publicate în cursul anului 2012.

Tabel D4. Număr lucrări publicate în anul 2012

Lucrări publicate în reviste naționale și internaționale acreditate CNCS, indexate BDI	772
Lucrări publicate în alte reviste naționale și internaționale	311
Lucrări publicate în volume de conferințe naționale și internaționale	525
Cărți publicate la edituri internaționale	23
Capitole și studii publicate la edituri internaționale	100
Cărți publicate la edituri recunoscute CNCSIS	189



Capitole și studii publicate la edituri recunoscute CNCSIS	212
Volume internaționale coordonate	30
Volume naționale coordonate	76

(sursa AMC – 22.03.2013; raportarea datelor pentru anul 2012 nu este finalizată)

UBB și-a menținut poziția în **categoria 601+** în **Clasamentul Internațional al Universităților - QS World University Rankings 2012** și s-a situat **pe locul 909** în **University Ranking by Academic Performance** (față de locul 732 ocupat în anul 2011) din cele 2.000 de instituții de învățământ superior ierarhizate la nivel mondial.

Revista Studia, care este asigurată de către facultăți (12 serii), din fonduri Studia (7 serii) și contracte (7 serii), are unele probleme de finanțare.

În prezent, 23 de serii au apariția la zi, două au restanțe mai mari de un an, două au apariții doar online, iar una și-a întrerupt recent apariția.

În prezent, revistele UBB cotate ISI sunt: Fixed Point Theory, Studia Universitatis Babeş-Bolyai Chemia, Journal of Cognitive and Behavioral Psychotherapies, Transylvanian Review of Administrative Sciences, Journal for the Study of Religions and Ideologies. În anul 2013 se va încerca sprijinirea redacțiilor pentru îmbunătățirea vizibilității internaționale a revistelor UBB, inclusiv prin sprijin financiar.

Un alt indicator important de performanță în cercetare este reprezentat de brevetele naționale. În anul 2012, numărul brevetelor în vigoare era de 32 (din care 6 brevete au fost obținute în anul de referință), iar numărul de cereri de brevete depuse la OSIM a fost de 8.

D5. Creșterea competitivității și optimizarea activităților specifice

Prevederile privind evaluarea performanțelor unităților de cercetare existente și selectarea polilor de excelență în cercetarea științifică din UBB sunt în curs de implementare prin implicarea intensă a *Departamentului de Cercetare și Management Programe* (D.C.M.P.) și *Consiliului Științific*.

Sunt în curs de analiză o serie de propuneri care se referă la optimizarea procedurilor pentru derularea activităților specifice din granturi, re-proiectarea aplicației *Managementul Cercetării* și asigurarea accesului la resursele de documentare on-line.



Au fost amenajate spații în laboratoarele de cercetare, au fost făcute dotări cu echipamente de cercetare foarte performante (de ex. peste 25 milioane lei într-un proiect major din programul Capacități) și s-au făcut eforturi pentru asigurarea continuității salariilor personalului de cercetare (utilizarea Fondului de Rulment al Cercetării și finanțare a posturilor din regia de cercetare).

Alte activități:

- colaborarea cu *Comisia de Competitivitate și Cercetare Științifică* a Senatului pentru promovarea unor inițiative care să modifice prevederi din legislație (modificarea metodologiei de finanțare a universităților, accesul unităților de cercetare la resursele de finanțare);
- participarea la procesul de evaluare a UBB de către EUA, în cadrul proiectului strategic "*Performanța în cercetare, performanța în predare – Calitate, diversitate și inovare în universitățile din România*";
- participarea la întâlniri, manifestări științifice și proiecte în interesul cercetării (INORMS 2012 Copenhaga, Summit-ul Strategiei Dunării 2012 Regensburg etc.).

E. Situația asigurării calității activităților din cadrul UBB

E1. Asigurarea calității

În Universitatea Babeș-Bolyai, mecanismele de asigurare a calității privesc toate activitățile de management universitar, predare-învățare, cercetare științifică și servicii. Prin sistemul de asigurare a calității se urmărește dezvoltarea culturii calității la nivelul întregii universități, obiectiv pentru realizarea căruia au fost create structuri operaționale specifice. În acord cu strategia de dezvoltare a universității, a fost elaborată *Politica privind calitatea în Universitatea Babeș-Bolyai. Comisia de Curriculum, Calitate și Învățământ Netradițional* din cadrul Senatului UBB asigură acreditarea internă și monitorizarea programelor de studii cu exigențele acreditărilor naționale și internaționale. Totodată, la nivelul facultăților au fost activate Comisiile Permanente de Evaluare Curriculară și s-a reactualizat componența Comisiilor de Evaluare și Asigurare a Calității.

Centrul pentru Managementul Calității, în colaborare cu *Comisia de Evaluare și Asigurare a Calității*, a elaborat programul anual de asigurare a calității și competitivității la nivel de universitate, iar facultățile, la rândul lor, și-au realizat programe proprii, prin



dezvoltarea obiectivelor privind calitatea. Acestea fac referire la calitatea predării-învățării, a cercetării științifice și a serviciilor interne și către comunitate. În vederea promovării culturii calității, a fost organizat un curs privind Managementul calității în învățământul superior, la care au participat peste 30 de cadre didactice din universitățile din țară.

Semestrial, sub coordonarea *Centrului pentru Managementul Calității*, se desfășoară în mod sistematic procesul de evaluare a activității didactice de către studenți, proces derulat online, cu ajutorul unui modul suplimentar al aplicației pentru evidență școlară *AcademicInfo*. În anul 2012 au fost evaluate peste 2.500 de cursuri, seminarii și lucrări de laborator predate la toate cele 21 de facultăți ale UBB, fiind pentru prima dată când s-a reușit includerea tuturor facultăților în programul de evaluare on-line de la debutul acestuia în 2009. Deși raportul număr total studenți – număr chestionare completate este încă redus, s-au făcut progrese față de anii anteriori, fiind completate peste 12.000 de chestionare. Rezultatele indică un feedback favorabil din partea studenților, obținându-se, pe o scală de la 1 la 5, medii peste 3.50 la toate facultățile, atât la nivel licență, cât și masterat. Complementar evaluării cursurilor, prin intermediul anchetei privind satisfacția studenților a fost monitorizat *feedback*-ul acestora în ceea ce privește serviciile, baza materială și facilitățile oferite studenților. De asemenea, s-a avut în vedere extinderea evaluării gradului de satisfacție și la nivelul studenților internaționali.

Universitatea Babeș-Bolyai a trecut în anul 2012 pr într-un proces de evaluare instituțională realizat de către European University Association (EUA), după metodologia Institutional Evaluation Programme (IEP). În urma parcurgerii raportului de autoevaluare și a celor două vizite la fața locului, desfășurate în lunile iunie și septembrie, experții EUA au realizat un raport de evaluare care conține principalele recomandări pe care conducerea UBB le va lua în considerare pentru a îmbunătăți calitatea predării și învățării, a cercetării științifice și a serviciilor către comunitate.

E2. Informatizarea și comunicațiile de date

S-a restructurat *Direcția tehnologiei informației și comunicațiilor* cu două centre: *Centrul de informatizare* și *Centrul de comunicații de date*. S-a stabilit sistemul de adrese electronice pentru o comunicare eficientă în interiorul universității. S-a extins și s-a îmbunătățit baza de date electronică pentru traiectoria școlară a studenților prin introducerea



directă a notelor de către cadrul didactic. S-au extins modulele pentru managementul financiar și aprovizionare. S-a asigurat posibilitatea de evaluare on-line a cadrelor didactice de către studenți și vizualizarea rezultatelor acestor evaluări de către cei care au participat la evaluare. S-a creat un nou design și structură pentru pagina web a universității, din care modulul de admitere este deja activ.

E3. Centrul de Cooperări Internaționale

Centrul de Cooperări Internaționale (C.C.I.) al UBB a fost înființat în anul 2000, în succesiunea compartimentului Relații Internaționale al UBB, care a activat din anul 1990 în subordinea directă a Rectoratului. Actualmente (martie 2013), C.C.I. funcționează cu 10 angajați cu normă întreagă și 6 angajați cu jumătate de normă (cadre didactice titulare în universitate).

Analiza ce urmează este focalizată pe anul 2011-2012, ultimul an academic pentru care există o situație statistică încheiată.

E3.1. Mișcarea internațională a cadrelor didactice și cercetătorilor

În anul universitar 2011-2012, mișcarea de cadre didactice și cercetători ai UBB (excepție făcând Programul Sectorial ERASMUS) este ilustrată de următoarele cifre: 1.190 mobilități, dintre care 812 mobilități ale cadrelor didactice și 378 mobilități ale cercetătorilor, mobilități efectuate de aproximativ 30 % din totalul de 1.427 cadre didactice angajate la universitate. Majoritatea mobilităților se referă la conferințe. Numărul de mobilități efectuate de cadrele didactice care au petrecut cel puțin un semestru în străinătate în ultimii 3 ani este de 57, iar numărul total de deplasări ale cadrelor didactice în anul academic anterior este de 812. În anul anterior, 414 cadre didactice au dobândit sau și-au dezvoltat experiența profesională în străinătate (predare, staff training, schimb de experiență etc).

E3.2. Programe academice

În UBB sunt organizate 5 programe de studii ce se încheie cu acordarea unei diplome duble. În cursul anului academic anterior, UBB a organizat 65 de evenimente internaționale (conferințe, workshop-uri, școli de vară etc) pentru cadrele didactice și 73 de astfel de evenimente adresate studenților.



Fără a lua în considerare programele de tip Erasmus, UBB participă la 200 de parteneriate semnate cu universitățile străine.

E3.3. Studenți

UBB găzduiește 1.195 de studenți de naționalitate străină, ce au efectuat cel puțin un semestru de studiu la nivel de licență/master. Numărul studenților UBB care au efectuat un stagiu de mobilitate prin programul Erasmus de minim 3 luni este de 307, în timp ce numărul studenților care au venit să studieze la UBB prin programul Erasmus a fost de 179.

F. Situația respectării eticii universitare și a eticii activităților de cercetare

În cursul lunii mai a anului 2012 a fost elaborat *Proiectul de Regulament de funcționare al Comisiei de Etică a UBB*, în conformitate cu reglementările în vigoare, care a fost ulterior aprobat de către Senatul Universității.

Comisia de Etică a acordat un număr de zece vize etice pentru cererile depuse de grupuri de cercetare de la Facultatea de Psihologie și Științe ale Educației și de la Facultatea de Științe Politice, Administrative și ale Comunicării.

Comisia de Etică a răspuns la un număr de 12 plângeri și sesizări. Dintre acestea, opt au fost formulate de către cadre didactice din interiorul UBB, trei au venit din partea studenților și a existat și o acuzație de plagiat venită de la o persoană neidentificată.

Privitor la sesizările profesorilor, majoritatea au vizat: a) pretinse ilegalități săvârșite de-a lungul anilor; b) cereri de excludere din învățământ a unor cadre didactice titulare; c) acuzații de șantaj și neachitarea obligațiilor prevăzute în fișa postului; d) neregularități în derularea unor proiecte de cercetare CNCSIS, POSDRU și Erasmus; e) contestarea aplicării procedurilor de scoatere la concurs a unor posturi didactice în UBB; f) pretinse acte abuzive din partea organismelor de conducere la nivelul facultăților și universității; g) deficiențe în comunicarea dintre directorii de departamente și titularii de discipline.

Referitor la sesizările studenților, acestea au vizat maniera de predare, limbajul neacademic folosit de unele cadre didactice și modalitatea de acordare a notelor la examene, respectiv o situație concretă legată de posibilitatea prelungirii studiilor.

Comisiei de Etică i-a fost supusă atenției o acuzație de plagiat, nesuștinută în niciun fel prin dovezi din partea petentului.



G. Situația posturilor vacante

Structura *posturilor didactice normate*, raportată la *funcțiile didactice* și la *gradul de ocupare* se prezintă astfel:

a) în martie 2012, ponderea posturilor ocupate reprezenta 54,2% din totalul de 2.633 de posturi normate, în timp ce pozițiile vacante se ridică la 45,8% din totalul acestora; raportat la cifra totală a pozițiilor didactice normate, ponderile funcțiilor didactice se distribuie după cum urmează:

- profesor universitar: 10%
- conferențiar universitar: 18,6%
- lector universitar: 48,50%
- asistent universitar: 23%

b) în martie 2013, din numărul total de 2.615 posturi didactice normate, 58,5% apar ca fiind ocupate, iar diferența de 41,5% ca fiind vacante; structura acestora raportată la funcțiile didactice se prezintă astfel:

- profesor universitar: 9,6%
- conferențiar universitar: 19,7%
- lector universitar: 49 %
- asistent universitar: 21,7%

Față de luna martie a anului 2012, în martie 2013 numărul posturilor didactice normate este mai mic cu 0,7%. În ceea ce privește gradul de ocupare, numărul angajaților în funcții didactice este mai mare cu 7,2% comparativ cu 2012; numărul total al pozițiilor vacante a scăzut în perioada martie 2012 - martie 2013 cu aprox. 10%. Se remarcă o situație aparte a funcțiilor de lector și asistent universitar, ponderea acestora atât în anul 2012, cât și în anul 2013 (pentru posturile ocupate și vacante) fiind disproporțională în raport cu piramida ideală a posturilor. Numărul posturilor de lector este supradimensionat, reprezentând aproape jumătate din totalul posturilor didactice normate, iar numărul posturilor de asistent este subdimensionat, constituind în jur de o cincime din cifra totală a posturilor didactice normate.

H. Situația inserției profesionale a absolvenților din promoțiile precedente

În prezentul raport sunt prezentate date referitoare la absolvenții promoției 2011 care și-au ridicat actele de studii în intervalul noiembrie 2012 – martie 2013. În această perioadă,



612 absolvenți din promoția 2011 s-au prezentat la *Oficiul de Eliberare a Actelor de Studii* și au completat chestionarul de evaluare a inserției pe piața muncii a absolvenților UBB.

Din totalul absolvenților promoției 2011 participanți la anchetă, 42,5% își continuă studiile. Cei mai mulți dintre aceștia sunt înscriși la un program masteral (92,3%), 4,2% dintre ei urmează cursuri nivel licență, iar 1,2% urmează studii doctorale.

Aproximativ un sfert dintre absolvenți își continuă activitatea la locul de muncă obținut înainte de absolvire, iar jumătate dintre ei și-au căutat un loc de muncă după terminarea facultății. ([Anexa H](#) - Grafic 1). Peste o treime dintre cei care și-au căutat un loc de muncă după absolvire s-au angajat în primele 6 luni de la definitivarea studiilor de nivel licență.

O treime dintre absolvenți apreciază că primul loc de muncă obținut după terminarea studiilor de licență este în domeniul specializării absolvite, iar aproape jumătate declară că au fost angajați într-un alt domeniu decât cel absolvit ([Anexa H](#) - Grafic 2).

Luând în considerare doar răspunsurile valide ale respondenților (91%), la data completării chestionarului 73% dintre respondenți *sunt ocupați* (angajați cu carte de muncă pe perioadă nedeterminată – 49%, angajați cu contract de muncă pe perioadă determinată - 13%, angajați fără un contract de muncă - 2%, liber profesioniști - 4 %, dețin propria afacere - 4%, alte forme de angajare - 1%), iar 27% *neocupați* (nu au un loc de muncă și nu intenționează să se angajeze în următoarele 6 luni – 6%, nu au un loc de muncă, dar se află în căutarea unuia - 20%, sunt înregistrați ca șomeri - 0,5%) ([Anexa H](#) - Grafic 3).

Rector,
Acad. Prof. univ. dr. Ioan-Aurel Pop



Anexa B.

Structura Universității Babeș-Bolyai privind domeniile de licență cu programele acreditate ARACIS pentru anul universitar 2012-2013

Nr. crt.	Facultatea	Domeniul de licență(DL_H749)	Specializări / Programe de studii acreditate (A) sau autorizate să funcționeze provizoriu (AP)	A/ AP	Forma de învățământ	Număr de credite	Numar maxim de studenți care pot fi școlarizați	
1	Facultatea de Matematică și Informatică	Calculatoare și tehnologia informației	Ingenieria informației	AP	IF	240	30	
			Informatică	A	IF	180	200	
				Informatică (în limba engleză)	A	IF	180	150
				Informatică (în limba maghiară)	A	IF	180	100
				Informatică (în limba maghiară, la Odorheiu Secuiesc)	AP	IF	180	40
			Matematică	Matematică	A	IF	180	75
				Matematică (în limba maghiară)	A	IF	180	25
				Matematică informatică	A	IF	180	150
				Matematică informatică (în limba maghiară)	AP	IF	180	50
		2	Facultatea de Fizică	Fizică	Fizică	A	IF	180
Fizică (în limba maghiară)	A				IF	180	25	
				Fizică informatică	A	IF	180	25
				Fizică informatică (în limba maghiară)	A	IF	180	25
				Fizică medicală	A	IF	180	25
	Știința mediului			Fizica mediului	A	IF	180	50
	Științe inginerești aplicate			Fizică tehnologică	A	IF	240	20
				Fizică tehnologică (în limba maghiară)	A	IF	240	15
				Ingenierie medicală	AP	IF	240	25
3	Facultatea de Chimie și Inginerie Chimică	Chimie	Chimie	A	IF	180	30	
			Chimie (în limba engleză)	AP	IF	180	30	
			Chimie (în limba franceză)	AP	IF	180	40	
			Chimie (în limba maghiară)	AP	IF	180	45	
			Chimie (în limba germană)	AP	IF	180	30	
				Ingenieria mediului	Ingenieria și protecția mediului în industria chimică și petrochimică	AP	IF	240
			Ingenierie chimică	Chimia și ingineria substanțelor organice, petrochimie și carbochimie	A	IF	240	20
				Chimia și ingineria substanțelor organice, petrochimie și carbochimie (în limba germană)	A	IF	240	10
				Chimia și ingineria substanțelor organice, petrochimie și carbochimie (în limba maghiară)	A	IF	240	15
				Chimie alimentară și tehnologii	AP	IF	240	40



			biochimice				
			Ingineria substanțelor anorganice și protecția mediului	A	IF	240	15
			Ingineria și informatica proceselor chimice și biochimice	A	IF	240	
			Inginerie biochimică	A	IF	240	30
			Știința și ingineria materialelor oxidice și nanomateriale	A	IF	240	20
			Știința și ingineria materialelor oxidice și nanomateriale (în limba engleză)	A	IF	240	10
		Inginerie și management	Inginerie economică în industria chimică și de materiale	AP	IF	240	40
		Știința mediului	Chimia mediului	AP	IF	180	50
4	Facultatea de Biologie și Geologie	Biologie	Biochimie	AP	IF	180	50
			Biologie	A	IF	180	65
			Biologie (în limba maghiară)	A	IF	180	25
		Geologie	Geologie	A	IF	180	70
		Inginerie geologică	Inginerie geologică	A	IF	240	40
		Știința mediului	Ecologie și protecția mediului	A	IF	180	60
			Ecologie și protecția mediului (în limba germană)	A	IF	180	15
			Ecologie și protecția mediului (în limba maghiară)	A	IF	180	25
		Științe inginerești aplicate	Biotehnologii industriale	AP	IF	240	30
5	Facultatea de Geografie	Geografie	Cartografie	A	IF	180	40
			Geografia turismului	A	IF	180	500
			Geografia turismului	AP	ID	180	75
			Geografia turismului (în limba maghiară)	A	IF	180	100
			Geografia turismului (în limba maghiară, la Gheorgheni)	A	IF	180	100
			Geografia turismului (la Bistrița)	A	IF	180	85
			Geografia turismului (la Gheorgheni)	A	IF	180	84
			Geografia turismului (la Zalău)	A	IF	180	50
			Geografie	A	IF	180	130
			Geografie (în limba germană)	A	IF	180	20
			Geografie (în limba maghiară)	A	IF	180	40
			Hidrologie și meteorologie	AP	IF	180	50
			Planificare teritorială	A	IF	180	50
			Planificare teritorială (în limba maghiară)	A	IF	180	25
			Geografia turismului (la Sighetu Marmăției)	A	IF	180	30
		Știința mediului	Geografia mediului (la Sighetul Marmăției)	AP	IF	180	50
6	Facultatea de Știința și Ingineria Mediului	Ingineria mediului	Ingineria mediului	AP	IF	240	45
			Ingineria sistemelor biotehnice și ecologice	A	IF	240	50
			Ingineria sistemelor biotehnice și ecologice (în limba maghiară, la Sfântu Gheorghe)	AP	IF	240	25
			Ingineria sistemelor biotehnice și ecologice (la Sfântu Gheorghe)	AP	IF	240	25



		Știința mediului	Geografia mediului	A	IF	180	40
			Știința mediului	A	IF	180	
			Știința mediului (în limba maghiară)	A	IF	180	140
7	Facultatea de Drept	Drept	Drept	A	IF	240	550
			Drept	A	ID	240	150
8	Facultatea de Litere	Limbă și literatură	Filologie clasică	A	IF	180	20
			Limba și literatura maghiară	AP	IF	180	40
			Literatură universală și comparată - Limba și literatura modernă (engleză, franceză, germană, italiană, spaniolă, rusă, ucraineană, norvegiană, finlandeză, japoneză, chineză, coreeană, ebraică)	A	IF	180	50
			Limba și literatura chineză-Limba și literatura română/maghiară/străină/latină/greacă veche/ebraică/Literatură universală și comparată	AP	IF	180	25
			Limba și literatura coreeană-Limba și literatura română / maghiară / străină / latină / greacă veche / ebraică / literatura universală și comparată	AP	IF	180	25
			Limba și literatura finlandeză - Limba și literatura română/Limba și literatura maghiară/Limba și literatura modernă (engleză, franceză, germană, italiană, spaniolă, rusă, norvegiană, japoneză, chineză, coreeană, ebraică)/Limba latină/Limba greacă veche/Literatură universală și comparată	AP	IF	180	25
			Limbă și literatură japoneză - limba și literatura română / maghiară / străină / latină / greacă veche / ebraică /Literatură universală și comparată	AP	IF	180	25
			Limbă și literatură norvegiană - Limbă și literatură română / maghiară / străină / latină / greacă veche / ebraică / Literatură universală și comparată	AP	IF	180	35
			Limba și literatura română - Limba și literatura maghiară/ modernă (engleză, germană, franceză, rusă, italiană,spaniolă) /latină/greacă veche/ebraică/Literatură universală și comparată	A	IF	180	150
			Limbă și literatură română / maghiară / modernă (în limbile engleză, germană, franceză, rusă, italiană, spaniolă) - O limbă și literatură modernă (ucraineană, ebraică, norvegiană, finlandeză, japoneză)/latină/greacă veche/ebraică/Literatură universală și comparată/Limba și literatura maghiară	A	IF	180	50



			Limba și literatura maghiară/modernă (engleză, germană, franceză, rusă, italiană,spaniolă) - Limba și literatura română / modernă (engleză, germană, franceză, rusă, italiană, spaniolă) / /latină/greacă veche/ebraică/Literatura universală și comparată/Limba și literatura maghiară	A	IF	180	462
			Limba și literatura ucraineană - Limba și literatura română / maghiară / modernă (în limbile engleză, germană, franceză, rusă, italiană, spaniolă, ebraică, norvegiană, finlandeză, japoneză) /latină/greacă veche/Literatura universală și comparată	A	IF	180	
			Limba și literatura română/Limba și literatura maghiară/Literatura universală și comparată/Limbi și literaturi moderne (engleză, franceză, germană, italiană, spaniolă, rusă, ucraineană, norvegiană, finlandeză, japoneză, chineză)/Limba și literatura clasice(latina) - Limba și literatura Coreeana	AP	IF	180	25
			Limba și literatura română/Limba și literatura maghiară/Literatura universală și comparată/Limbi și literaturi moderne (engleză, franceză, germană, italiană, spaniolă, rusă, ucraineană, norvegiană, finlandeză, japoneză, chineză)/Limba și literatura clasice(latina) - Limba și literatura Chineza	AP	IF	180	25
		Limbi moderne aplicate	Limbi moderne aplicate	A	IF	180	180
		Studii culturale	Etnologie (în limba maghiară)	A	IF	180	15
9	Facultatea de Istorie și Filosofie	Filosofie	Filosofie	A	IF	180	105
			Filosofie	A	ID	180	25
			Filosofie (în limba germană)	A	IF	180	25
			Filosofie (în limba maghiară)	A	IF	180	25
			Filosofie (în limba maghiară)	A	ID	180	25
		Istorie	Arheologie	A	IF	180	35
			Arheologie (în limba maghiară)	A	IF	180	20
			Arhivistică	A	IF	180	20
			Arhivistică (în limba maghiară)	A	IF	180	10
			Istoria artei	A	IF	180	30
			Istoria artei (în limba maghiară)	A	IF	180	20
			Istorie	A	IF	180	264
			Istorie	A	ID	180	30
			Istorie (în limba germană)	A	IF	180	10
			Istorie (în limba maghiară)	A	IF	180	25
			Istorie (în limba maghiară)	A	ID	180	25
		Relații internaționale și studii europene	Relații internaționale și studii europene	A	IF	180	35
			Relații internaționale și studii europene (în limba franceză)	A	IF	180	50



			Relații internaționale și studii europene (în limba maghiară)	A	IF	180	15
		Științe ale comunicării	Științe ale informării și documentării	A	IF	180	15
			Științe ale informării și documentării (în limba maghiară)	A	IF	180	10
		Științe politice	Studii de securitate	AP	IF	180	150
		Studii culturale	Etnologie	A	IF	180	15
			Turism cultural	AP	IF	180	
			Turism cultural în limba maghiară	AP	IF	180	40
10	Facultatea de Sociologie și Asistență Socială	Asistență socială	Asistență socială	A	IF	180	120
			Asistență socială	A	ID	180	120
			Asistență socială (în limba maghiară)	A	IF	180	30
			Asistență socială (în limba maghiară)	A	ID	180	30
		Sociologie	Antropologie	A	IF	180	30
			Antropologie (în limba maghiară)	A	IF	180	20
			Resurse umane	AP	IF	180	120
			Resurse umane (în limba maghiară)	AP	IF	180	20
			Sociologie	A	IF	180	125
			Sociologie (în limba maghiară)	A	IF	180	25
11	Facultatea de Psihologie și Științe ale Educației	Psihologie	Psihologie	A	IF	180	240
			Psihologie	A	ID	180	175
			Psihologie (în limba maghiară)	A	IF	180	80
			Psihologie (în limba maghiară)	A	ID	180	100
		Științe ale educației	Pedagogia învățământului primar și preșcolar	A	IF	180	60
			Pedagogia învățământului primar și preșcolar	A	ID	180	60
			Pedagogia învățământului primar și preșcolar (în limba maghiară)	A	IF	180	60
			Pedagogia învățământului primar și preșcolar (în limba maghiară, la Odorheiu Secuiesc)	A	IF	180	60
			Pedagogia învățământului primar și preșcolar (în limba maghiară, la Târgu Secuiesc)	A	IF	180	25
			Pedagogia învățământului primar și preșcolar (la Năsăud)	A	IF	180	60
			Pedagogia învățământului primar și preșcolar (la Năsăud)	AP	ID	180	30
			Pedagogia învățământului primar și preșcolar (la Sibiu)	A	IF	180	150
			Pedagogia învățământului primar și preșcolar (la Sibiu)	AP	ID	180	30
			Pedagogia învățământului primar și preșcolar (la Sighetu-Marmației)	A	IF	180	60
			Pedagogia învățământului primar și preșcolar (la Sighetu-Marmației)	AP	ID	180	30
			Pedagogia învățământului primar și preșcolar (la Târgu Mureș)	A	IF	180	80
			Pedagogia învățământului primar și preșcolar (la Târgu Mureș)	AP	ID	180	30



			Pedagogia învățământului primar și preșcolar (la Vatra Dornei)	AP	IF	180	50
			Pedagogia învățământului primar și preșcolar (în limba germană, la Sibiu)	A	IF	180	50
			Pedagogia învățământului primar și preșcolar (în limba maghiară, la Odorheiu Secuiesc)	AP	ID	180	30
			Pedagogia învățământului primar și preșcolar (în limba maghiară, la Satu Mare)	A	IF	180	
			Pedagogia învățământului primar și preșcolar (în limba maghiară, la Satu Mare)	AP	ID	180	30
			Pedagogia învățământului primar și preșcolar (în limba maghiară, la Târgu Mureș)	AP	IF	180	35
			Pedagogia învățământului primar și preșcolar (în limba maghiară)	AP	ID	180	75
			Pedagogie	A	IF	180	30
			Pedagogie (în limba maghiară)	A	IF	180	20
			Psihopedagogie specială	A	IF	180	50
			Psihopedagogie specială	A	ID	180	50
			Psihopedagogie specială (în limba maghiară)	A	IF	180	65
12	Facultatea de Științe Economice și Gestiunea Afacerilor	Administrarea afacerilor	Economia comerțului, turismului și serviciilor	A	IF	180	220
			Economia comerțului, turismului și serviciilor	A	ID	180	120
			Economia comerțului, turismului și serviciilor (în limba maghiară)	A	IF	180	30
			Economia comerțului, turismului și serviciilor (în limba maghiară)	A	ID	180	30
			Economia comerțului, turismului și serviciilor (la Sfântu Gheorghe) (în limba maghiară)	AP	IF	180	60
			Economia comerțului, turismului și serviciilor (la Sfântu Gheorghe) (în limba maghiară)	AP	ID	180	30
			Economia comerțului, turismului și serviciilor (la Sfântu Gheorghe)	AP	IF	180	100
			Economia comerțului, turismului și serviciilor (la Sfântu Gheorghe)	AP	ID	180	30
			Economia firmei (în limba germană)	A	IF	180	50
			Economia firmei (la Sfântu Gheorghe)	A	IF	180	40
			Economia firmei (în limba maghiară, la Sfântu Gheorghe)	A	IF	180	80
			Economia firmei (la Sfântu Gheorghe)	AP	ID	180	50
			Economia firmei (în limba maghiară, la Sfântu Gheorghe)	AP	ID	180	50
		Cibernetică, statistică și informatică economică	Informatică economică	A	IF	180	150
			Informatică economică	A	ID	180	100
			Statistică și previziune economică	A	IF	180	60
		Contabilitate	Contabilitate și informatică de gestiune	A	IF	180	400
			Contabilitate și informatică de gestiune	A	ID	180	175



			Contabilitate și informatică de gestiune (în limba engleză)	AP	IF	180	25
			Contabilitate și informatică de gestiune (în limba franceză)	AP	IF	180	30
			Contabilitate și informatică de gestiune (la Sighetu Marmăției)	AP	IF	180	75
			Contabilitate și informatică de gestiune (la Sighetu Marmăției)	AP	ID	180	30
		Economie	Economie agroalimentară și a mediului	A	IF	180	
			Economie generală	A	IF	180	50
		Economie și afaceri internaționale	Economie și afaceri internaționale	A	IF	180	150
			Economie și afaceri internaționale	A	ID	180	50
			Economie și afaceri internaționale (în limba germană)	A	IF	180	50
			Economie și afaceri internaționale (în limba germană)	A	ID	180	25
		Finanțe	Finanțe și bănci	A	IF	180	240
			Finanțe și bănci	A	ID	180	100
			Finanțe și bănci (în limba engleză)	A	IF	180	35
			Finanțe și bănci (în limba maghiară)	A	IF	180	70
			Finanțe și bănci (în limba maghiară)	A	ID	180	50
		Management	Management	A	IF	180	180
			Management	A	ID	180	100
			Management (în limba engleză)	A	IF	180	50
			Management (în limba maghiară)	A	IF	180	50
			Management (în limba maghiară)	A	ID	180	50
		Marketing	Marketing	A	IF	180	250
			Marketing	A	ID	180	75
			Marketing (în limba maghiară)	A	IF	180	50
			Marketing (în limba maghiară)	A	ID	180	25
13	Facultatea de Studii Europene	Management	Management	A	IF	180	250
			Management (la Bistrița)	AP	IF	180	50
		Relații internaționale și studii europene	Relații internaționale și studii europene	A	IF	180	410
			Relații internaționale și studii europene	A	ID	180	100
			Relații internaționale și studii europene (în limba germană)	A	IF	180	100
			Relații internaționale și studii europene (în limba engleză)	AP	IF	180	100
		Științe administrative	Administrație europeană	AP	IF	180	50
		Studii culturale	Studii americane (în limba engleză)	A	IF	180	60
			Studii iudaice	A	IF	180	40
14	Facultatea de Business	Administrarea afacerilor	Administrarea afacerilor	A	IF	180	300
			Administrarea afacerilor	A	ID	180	150
			Administrarea afacerilor (în limba engleză)	A	IF	180	50
			Administrarea afacerilor în servicii de ospitalitate	AP	IF	180	150
			Administrarea afacerilor în servicii de ospitalitate	AP	ID	180	75



15	Facultatea de Științe Politice, Administrative și ale Comunicării	Științe administrative	Administrație publică	A	IF	180	300
			Administrație publică	A	ID	180	150
			Administrație publică (în limba germană, la Satu Mare)	A	IF	180	25
			Administrație publică (în limba maghiară, la Satu Mare)	A	IF	180	
			Administrație publică (în limba maghiară, la Sfântu Gheorghe)	A	IF	180	70
			Administrație publică (în limba maghiară, la Sfântu Gheorghe)	AP	ID	180	40
			Administrație publică (la Bistrița)	A	IF	180	100
			Administrație publică (la Bistrița)	AP	ID	180	60
			Administrație publică (la Satu Mare)	A	IF	180	50
			Administrație publică (la Satu Mare)	AP	ID	180	30
			Administrație publică (la Sfântu Gheorghe)	A	IF	180	30
			Administrație publică (la Sfântu Gheorghe)	AP	ID	180	20
			Servicii și politici de sănătate publică (Public Health)	AP	IF	180	50
		Științe ale comunicării	Comunicare și relații publice	A	IF	180	145
			Comunicare și relații publice	A	ID	180	75
			Comunicare și relații publice (în limba germană)	A	IF	180	25
			Comunicare și relații publice (în limba maghiară)	A	IF	180	50
			Jurnalism	A	IF	180	200
			Jurnalism	A	ID	180	50
			Jurnalism (în limba engleză)	A	IF	180	50
			Jurnalism (în limba germană)	A	IF	180	15
			Jurnalism (în limba maghiară)	A	IF	180	35
			Publicitate	AP	IF	180	100
		Științe politice	Științe politice	A	IF	180	100
			Științe politice	A	ID	180	50
			Științe politice (în limba maghiară)	A	IF	180	25
			Științe politice (în limba engleză)	A	IF	180	25
16	Facultatea de Educație Fizică și Sport	Educație fizică și sport	Educație fizică și sportivă	A	IF	180	228
			Educație fizică și sportivă	A	IFR	180	75
			Educație fizică și sportivă (în limba maghiară)	A	IF	180	60
			Educație fizică și sportivă (la Bistrița)	A	IF	180	40
			Sport și performanță motrică	AP	IF	180	70
			Sport și performanță motrică în limba maghiară	AP	IF	180	30
		Kinetoterapie	Kinetoterapie și motricitate specială	A	IF	180	76
			Kinetoterapie și motricitate specială (în limba maghiară)	A	IF	180	24
17	Facultatea de Teologie Ortodoxă	Teologie	Artă sacră	A	IF	180	150
			Teologie ortodoxă asistență socială	A	IF	180	50
			Teologie ortodoxă didactică	A	IF	180	50



			Teologie ortodoxă pastorală	A	IF	240	101
18	Facultatea de Teologie Greco - Catolică	Teologie	Teologie greco-catolică asistență socială	A	IF	180	50
			Teologie greco-catolică didactică	A	IF	180	50
			Teologie greco-catolică pastorală	A	IF	240	
			Teologie greco-catolică pastorală (la Blaj)	A	IF	240	50
			Teologie greco-catolică pastorală (la Oradea)	A	IF	240	30
19	Facultatea de Teologie Reformată	Muzică	Pedagogie muzicală (în limba maghiară)	A	IF	180	20
		Teologie	Teologie reformată asistență socială (în limba maghiară)	A	IF	180	20
		Teologie	Teologie reformată didactică (în limba maghiară)	A	IF	180	50
20	Facultatea de Teologie Romano - Catolică	Teologie	Studii religioase (în limba maghiară)	AP	IF	180	50
			Teologie romano-catolică asistență socială (în limba maghiară)	A	IF	180	50
			Teologie romano-catolică didactică (în limba maghiară)	A	IF	180	50
			Teologie romano-catolică pastorală (Alba Iulia) (în limba maghiară)	A	IF	240	40
21	Facultatea de Teatru și Televiziune	Cinematografie și media	Cinematografie, fotografie și media (Regie de film și TV, Imagine film și TV, Multimedia: sunet-montaj, Comunicare audiovizuală: scenaristică, publicitate, media)	A	IF	180	30
			Cinematografie, fotografie și media (Regie de film și TV, Imagine film și TV, Multimedia: sunet-montaj, Comunicare audiovizuală: scenaristică, publicitate, media) (în limba maghiară)	A	IF	180	20
			Filmologie	AP	IF	180	15
		Teatru și artele spectacolului	Artele spectacolului (actorie)	A	IF	180	20
			Artele spectacolului (actorie) (în limba maghiară)	A	IF	180	11
			Artele spectacolului (regie)	A	IF	180	10
			Artele spectacolului (regie) (în limba maghiară)	A	IF	180	10
			Teatologie (management cultural, jurnalism teatral)	A	IF	180	15
			Teatologie (management cultural, jurnalism teatral) (în limba maghiară)	A	IF	180	10

Structura Universității Babeș-Bolyai privind domeniile de masterat cu programele acreditate ARACIS pentru anul universitar 2012-2013

Nr. crt	Facultatea	Domeniul de licență cf. OM 4945/2012	Programul de studii	Forma de învățământ	Numărul de credite transferabile
1	Facultatea de Matematică și Informatică	Informatică Număr programe acreditate: 8	Baze de date (lb. Română, loc. Cluj-Napoca)	IF	120
			Inginerie software (lb. Engleză, loc. Cluj-Napoca)	IF	120



			Metode formale în programare (lb. Engleză, loc. Cluj-Napoca)	IF	120
			Modelare și simulare (lb. Engleză, loc. Cluj-Napoca)	IF	120
			Optimizarea modelelor informatice (lb. Maghiară, loc. Cluj-Napoca)	IF	120
			Programare bazată pe componente (lb. Engleză, loc. Cluj-Napoca)	IF	120
			Sisteme distribuite în internet (lb. Română, loc. Cluj-Napoca)	IF	120
			Sisteme inteligente (lb. Engleză, loc. Cluj-Napoca)	IF	120
		Matematică Număr programe acreditate: 8	Matematică (lb. Engleză, loc. Cluj-Napoca)	IF	120
			Matematică (lb. Română, loc. Cluj-Napoca)	IF	120
			Matematică aplicată (lb. Engleză, loc. Cluj-Napoca)	IF	120
			Matematică aplicată (lb. Română, loc. Cluj-Napoca)	IF	120
			Matematică computațională (lb. Maghiară, loc. Cluj-Napoca)	IF	120
			Matematică didactică (lb. Maghiară, loc. Cluj-Napoca)	IF	120
			Matematică didactică (lb. Română, loc. Cluj-Napoca)	IF	120
			Modelare interdisciplinară (lb. maghiară, Cluj-napoca)	IF	120
2	Facultatea de Fizică	Fizică Număr programe: 5	Biofizica și fizica medicală (lb. Română, loc. Cluj-Napoca)	IF	120
			Biomateriale (lb. Engleză, loc. Cluj-Napoca)	IF	120
			Fizica computațională (lb. Engleză, loc. Cluj-Napoca)	IF	120
			Fizica corpului solid (lb. Engleză, loc. Cluj-Napoca)	IF	120
			Știința și tehnologia materialelor avansate (lb. Engleză, loc. Cluj-Napoca)	IF	120
		Interdisciplinar - Fizică, Chimie, Biologie Număr programe: 2	Științe - masterat didactic (lb. Maghiară, loc. Cluj-Napoca)	IF	120
Științe - masterat didactic (lb. Română, loc. Cluj-Napoca)	IF		120		
3	Facultatea de Chimie și Inginerie Chimică	Chimie Număr programe: 7	Chimie avansată (lb. Română, Engleză, loc. Cluj-Napoca)	IF	120
			Chimie clinică (lb. Română, loc. Cluj-Napoca)	IF	120
			Chimie criminalistică (lb. Română, loc. Cluj-Napoca)	IF	120
			Controlul chimic al calității mediului și tehnici de depoluare (lb. Română, loc. Cluj-Napoca)	IFR	120
			Controlul chimic al calității mediului și tehnici de depoluare (lb. Română și lb. Maghiară, loc. Cluj-Napoca)	IF	120
			Modelare moleculară în chimie și biochimie (lb. Engleză, loc. Cluj-Napoca)	IF	120
			Tehnici moderne de sinteză în chimie (lb. Maghiară, loc. Cluj-Napoca)	IF	120
		Interdisciplinar - Inginerie chimică și Chimie Număr programe : 2	Procesarea și controlul alimentelor (lb. Maghiară, loc. Cluj-Napoca)	IF	120
			Procesarea și controlul alimentelor (lb. Română, loc. Cluj-Napoca)	IF	120
			Inginerie chimică Număr programe: 8	Ingineria materialelor și protecția mediului (lb. Română, Engleză, loc. Cluj-Napoca)	IF
Ingineria materialelor și protecția mediului (lb. Română, loc. Cluj-	IF	120			



			Napoca)		
			Ingineria proceselor organice si biochimice (lb. Engleză, loc. Cluj-Napoca)	IF	120
			Ingineria proceselor organice și biochimice (lb. Română, Engleză, loc. Cluj-Napoca)	IF	90
			Ingineria proceselor organice și biochimice (lb. Română, loc. Cluj-Napoca)	IF	120
			Inginerie chimică avansată de proces (lb. Engleză, loc. Cluj-Napoca)	IF	120
			Inginerie chimică avansată de proces (lb. Română, Engleză, loc. Cluj-Napoca)	IF	90
			Inginerie chimică avansată de proces (lb. Română, loc. Cluj-Napoca)	IF	120
4	Facultatea de Biologie și Geologie	Geologie Număr programe: 2	Geologia bazinelor sedimentare (lb. Română, loc. Cluj-Napoca)	IF	120
			Mineralogie aplicata si petrologie (lb. Română, loc. Cluj-Napoca)	IF	120
		Biologie Număr programe: 8	Biologie didactică (lb. Română, loc. Cluj-Napoca)	IF	120
			Biotehnologie moleculară (lb. Română, loc. Cluj-Napoca)	IF	120
			Biotransformări celulare (lb. Română, loc. Cluj-Napoca)	IF	120
			Ecologie sistemică și conservare (lb. Română, loc. Cluj-Napoca)	IF	120
			Ecologie terestră și acvatică (lb. Maghiară, loc. Cluj-Napoca)	IF	120
			Științele nutriției (lb. Română, loc. Cluj-Napoca)	IFR	120
			Științele nutriției (lb. Română, loc. Cluj-Napoca)	IF	120
			Utilizarea și protecția resurselor biologice (lb. Maghiară, loc. Cluj-Napoca)	IF	120
5	Facultatea de Geografie	Geografie Număr programe: 10	Amenajare și dezvoltare turistică (lb. Română, loc. Cluj-Napoca)	IFR	120
			Amenajare și dezvoltare turistică (lb. Română, loc. Cluj-Napoca)	IF	120
			Analiza și amenajarea teritoriului (lb. Română, loc. Cluj-Napoca)	IF	120
			Ecoturism și dezvoltare durabilă (lb. Maghiară, loc. Gheorgheni)	IF	120
			Geografie fizică aplicată (lb. Română, loc. Cluj-Napoca)	IF	120
			Geomatică (lb. Română, loc. Cluj-Napoca)	IF	120
			Planificare și dezvoltare regională (lb. Română, loc. Cluj-Napoca)	IF	120
			Resurse și riscuri în mediul hidroatmosferic (lb. Română, loc. Cluj-Napoca)	IF	120
			Turism și amenajarea teritoriului (lb. Română, loc. Sighetu-Marmației)	IF	120
			Turism și dezvoltare teritorială (lb. Maghiară, loc. Cluj-Napoca)	IF	120
		Interdisciplinar – Geografie, Educație fizică și sport Număr programe: 1	Turismul sportiv și agrementul din perspectiva ecodezvoltării (lb. Română, loc. Bistrita)	IF	120
6	Facultatea de Știința și Ingineria Mediului	Știința mediului Număr programe: 7	Calitatea mediului și surse energetice (lb. Română, loc. Cluj-Napoca)	IF	120
			Evaluarea riscului și securitatea mediului (lb. Română, loc. Cluj-Napoca)	IF	120
			Evaluarea riscului și securitatea mediului (lb. Română, loc. Cluj-Napoca)	IFR	120
			Evaluarea și managementul mediului	IF	120



			(lb. Română, loc. Cluj-Napoca)		
			Gestiunea și protecția mediului (lb. Română, loc. Cluj-Napoca)	IF	120
			Gestiunea și protecția mediului (lb. Română, loc. Cluj-Napoca)	IFR	120
			Schimbări climatice și fenomene extreme de risc (lb. Română, loc. Cluj-Napoca)	IF	120
7	Facultatea de Drept	Drept Număr programe: 6	Drept privat al uniunii europene (lb. Maghiară, loc. Cluj-Napoca)	IF	60
			Drept privat comparat (lb. Franceză - Droit prive compare, loc. Cluj-Napoca)	IF	60
			Dreptul european și dreptul național al afacerilor (lb. Română, loc. Cluj-Napoca)	IF	60
			Instituții de drept privat (lb. Română, loc. Cluj-Napoca)	IF	60
			Statul de drept și societate civilă (lb. Franceză - Etat de droit et societe-civile, loc. Cluj-Napoca)	IF	120
			Științe penale și criminalistică (lb. Română, loc. Cluj-Napoca)	IF	60
8	Facultatea de Litere	Limba și literatură Număr programe: 12	Comunicare multilingvă și multiculturală (lb. Italiană, Franceză, Spaniolă, Română, loc. Cluj-Napoca)	IF	120
			Direcții actuale în lingvistică (lb. Engleză, Franceză, loc. Cluj-Napoca)	IF	120
			Germanistică în context european (lb. Germană, loc. Cluj-Napoca)	IF	120
			Istoria imaginilor - istoria ideilor (lb. Română, loc. Cluj-Napoca)	IF	120
			Limba română în context romanic (lb. Română, loc. Cluj-Napoca)	IF	120
			Lingvistică și didactică. Analiza comunicării didactice în limbile moderne (lb. Română, loc. Cluj-Napoca)	IF	120
			Literatura germană în Europa Centrală și de Sud-Est (lb. Germană, loc. Cluj-Napoca)	IF	120
			Literatura și civilizație - dialog intercultural în spațiul francofon (lb. Franceză, loc. Cluj-Napoca)	IF	120
			Studii culturale britanice (lb. Engleză, loc. Cluj-Napoca)	IF	120
			Studii de lingvistică și literatura maghiară (lb. Maghiară, loc. Cluj-Napoca)	IF	120
		Studii irlandeze (lb. Engleză, loc. Cluj-Napoca)	IF	120	
		Studii literare românești (lb. Română, loc. Cluj-Napoca)	IF	120	
		Limbi moderne aplicate: 2	Masterat european de interpretare de conferința (lb. Română, Engleză, Franceză, Germană, Italiană, Spaniolă, loc. Cluj-Napoca)	IF	120
			Masterat european de traductologie – terminologie (lb. Română, Engleză, Franceză, Germană, Italiană, Spaniolă, loc. Cluj-Napoca)	IF	120
Studii culturale Număr programe: 1	Cultura și societate – tradiție și modernitate (lb. Maghiară, loc. Cluj-Napoca)	IF	120		
9	Facultatea de Istorie și Filosofie	Științe ale comunicării Număr programe: 1	Științele informării și documentării (lb. Română, loc. Cluj-Napoca)	IF	120
		Relații internaționale și studii europene Număr programe: 3	Comunicare internațională (lb. Română, loc. Cluj-Napoca)	IF	120
			Istorie contemporană și relații internaționale (lb. Maghiară, loc. Cluj-Napoca)	IF	120



			Managementul relațiilor internaționale și politicilor europene (lb. Română, loc. Cluj-Napoca)	IF	120
		Științe politice Număr programe: 2	Managementul securității în societatea contemporană (lb. Română, loc. Cluj-Napoca)	IF	120
			Managementul securității în societatea contemporană (lb. Română, loc. Cluj-Napoca)	IFR	120
		Filosofie Număr programe: 4	Etica profesională (lb. Română, loc. Cluj-Napoca)	IF	120
			Filosofie antică și medievală (lb. Română, loc. Cluj-Napoca)	IF	120
			Filosofie, cultură, comunicare (lb. Română, loc. Cluj-Napoca)	IF	120
			Investigații filosofice aplicate (lb. Maghiară, loc. Cluj-Napoca)	IF	120
		Istorie Număr programe: 6	Arheologie și studii clasice (lb. Română, loc. Cluj-Napoca)	IF	120
			Cercetarea și valorificarea patrimoniului cultural (lb. Maghiară, loc. Cluj-Napoca)	IF	120
			Istoria Europei de Sud-Est (lb. Română, loc. Cluj-Napoca)	IF	120
			Istoria și socioantropologia epocii moderne (lb. Română, loc. Cluj-Napoca)	IF	120
			Istorie, memorie, oralitate în secolul XX (lb. Română, loc. Cluj-Napoca)	IF	120
			Societate, arta, identități în Europa Centrală. De la medieval la modernitate (lb. Română, loc. Cluj-Napoca)	IF	120
10	Facultatea de Sociologie și Asistență Socială	Asistență socială Număr programe: 9	Asistență socială bazată pe dovezi (lb. Română, loc. Cluj-Napoca)	IF	120
			Asistență socială în spațiul justiției. Probațiune și mediere (lb. Română, loc. Cluj-Napoca)	IF	120
			Asistență socială pentru sănătate mentală (lb. Maghiară, loc. Cluj-Napoca)	IF	120
			Asistență socială și economie socială (lb. Română, loc. Cluj-Napoca)	IF	120
			Consiliere și asistență în serviciile sociale (lb. Maghiară, loc. Cluj-Napoca)	IF	120
			Gerontologie socială (lb. Română, loc. Cluj-Napoca)	IF	120
			Managementul serviciilor sociale (lb. Română, Engleză, loc. Cluj-Napoca)	IF	120
			Politici și servicii sociale (lb. Română, loc. Cluj-Napoca)	IF	120
			Masterat European în drepturile copiilor (lb. Română, loc. Cluj-Napoca)	IF	120
		Sociologie Număr programe: 6	Antropologie aplicată (lb. Română, loc. Cluj-Napoca)	IF	120
			Cercetare sociologică avansată (lb. Română, loc. Cluj-Napoca)	IF	120
			Comunicare, societate și mass media (lb. Română, loc. Cluj-Napoca)	IF	120
			Managementul strategic al resurselor umane (lb. Română, loc. Cluj-Napoca)	IF	120
			Sociologie aplicată în conducerea instituțiilor publice și a ONG-urilor (lb. Maghiară, loc. Cluj-Napoca)	IF	120
Sociologie aplicată în dezvoltarea locală (lb. Maghiară, loc. Cluj-Napoca)	IF	120			
11	Facultatea de Psihologie și Științe ale Educației	Psihologie Număr programe: 7	Consiliere genetică (lb. Română, loc. Cluj-Napoca)	IF	120
			Consiliere în școală: dezvoltare și sănătate mintală (lb. Română, loc. Cluj-Napoca)	IF	120



			Consultanță și intervenție psihologică (lb. Maghiară, loc. Cluj-Napoca)	IF	120
			Psihologia resurselor umane și sănătate organizațională (lb. Română, loc. Cluj-Napoca)	IF	120
			Psihologia sănătății (lb. Română, loc. Cluj-Napoca)	IF	120
			Psihologie clinică, consiliere psihologică și psihoterapie (lb. Română, loc. Cluj-Napoca)	IF	120
			Tehnici psihologice pentru controlul comportamentului și dezvoltarea potențialului uman (lb. Română, loc. Cluj-Napoca)	IF	120
		Științe ale educației Număr programe: 8	Consiliere școlară și asistență psihopedagogică (lb. Română, loc. Cluj-Napoca)	IF	120
			Consiliere școlară și asistență psihopedagogică (lb. Română, loc. Cluj-Napoca)	IFR	120
			Consiliere și intervenție în educație incluzivă (lb. Maghiară, loc. Cluj-Napoca)	IF	120
			Didactica limbii și literaturii germane, cultura și civilizația germană a Europei Centrale și de Sud-Est (lb. Germană, loc. Cluj-Napoca)	IF	120
			Educație civică (lb. Română, loc. Cluj-Napoca)	IF	120
			Management curricular (lb. Română, loc. Cluj-Napoca)	IF	120
			Management, consiliere și asistență psihopedagogică în instituțiile incluzive (lb. Română, loc. Cluj-Napoca)	IF	120
			Terapia limbajului și audiologie educațională (lb. Română, loc. Cluj-Napoca)	IF	120
			Administrarea afacerilor Număr programe: 2	Administrarea afacerilor în turism, comerț și servicii (lb. Română, loc. Cluj-Napoca)	IF
		Administrarea afacerilor în turism, comerț și servicii (lb. Română, loc. Cluj-Napoca)		IFR	120
Cibernetică, statistică și informatică economică Număr programe: 3	E-Business (lb. Română, loc. Cluj-Napoca)	IF	120		
	Econometrie și statisticiș aplicatș (lb. Română, loc. Cluj-Napoca)	IF	120		
	Sisteme de asistare a deciziilor economice (lb. Română, loc. Cluj-Napoca)	IF	120		
Contabilitate Număr programe: 7	Auditul și managementul financiar al fondurilor europene (lb. Română, loc. Cluj-Napoca)	IF	120		
	Auditul și managementul financiar al fondurilor europene (lb. Română, loc. Cluj-Napoca)	IFR	120		
	Diagnostic și evaluare (lb. Română, loc. Cluj-Napoca)	IF	120		
	Expertiză contabilă și audit (lb. Română, loc. Cluj-Napoca)	IFR	120		
	Management contabil, audit și control (lb. Română, loc. Cluj-Napoca)	IF	120		
	Management contabil, audit și control (lb. Română, loc. Cluj-Napoca)	IFR	120		
Economie Număr programe: 5	Agrobusiness (lb. Română, loc. Cluj-Napoca)	IF	120		
	Dezvoltare regională durabilă (lb. Română, loc. Cluj-Napoca)	IF	120		
	Economia mediului (lb. Română, loc. Cluj-Napoca)	IF	120		
	Economia resurselor naturale (lb. Română, loc. Cluj-Napoca)	IF	120		
	Gestiunea și evaluarea proiectelor (lb. Română, loc. Cluj-Napoca)	IF	120		



			Română, loc. Cluj-Napoca)		
		Finanțe Număr programe: 6	Bănci și piețe de capital (lb. Română, loc. Cluj-Napoca)	IF	120
			Finanțe corporative-asigurări (lb. Română, loc. Cluj-Napoca)	IFR	120
			Fiscalitate (lb. Română, loc. Cluj-Napoca)	IF	120
			Gestiune financiară corporativă (lb. Maghiară, Engleză, loc. Cluj-Napoca)	IF	120
		Management Număr programe: 9	Administrare și comunicare internațională în afaceri (lb. Română, Engleză, Franceză, loc. Cluj-Napoca)	IF	120
			International business management (lb. Engleză, loc. Cluj-Napoca)	IF	120
			Managementul afacerilor (lb. Maghiară, loc. Cluj-Napoca)	IF	120
			Managementul dezvoltării afacerilor (lb. Engleză, loc. Cluj-Napoca)	IF	120
			Managementul dezvoltării afacerilor (lb. Română, loc. Cluj-Napoca)	IFR	120
				IF	120
			Managementul dezvoltării afacerilor (lb. Română, loc. Sfântu Gheorghe)	IF	120
			Managementul resurselor umane (lb. Română, loc. Cluj-Napoca)	IFR	120
				IF	120
		Marketing Număr programe: 4	Marketing și gestiunea organizației (lb. Franceză, loc. Cluj-Napoca)	IF	120
			Strategii și politici de marketing (lb. Română, loc. Cluj-Napoca)	IFR	120
				IF	120
		Economie și afaceri internaționale Număr programe: 4	Strategii și politici de marketing (lb. Maghiară, loc. Cluj-Napoca)	IF	120
			Afaceri internaționale (lb. Română, loc. Cluj-Napoca)	IFR	120
				IF	120
			Management internațional (lb. Germană, loc. Cluj-Napoca)	IF	120
			Managementul riscului în afaceri internaționale (lb. Română, loc. Cluj-Napoca)	IF	120
13	Facultatea de Studii Europene	Științe ale educației Număr program: 1	Management educațional (lb. Română, loc. Cluj-Napoca)	IF	120
		Economie Număr programe: 1	Strategia europeană a dezvoltării durabile (lb. Română, loc. Cluj-Napoca)	IF	120
		Management Număr program: 1	Management performant (lb. Română, loc. Cluj-Napoca)	IF	120
		Relatii internaționale și studii europene Număr programe: 8	Afaceri europene și management de programe (lb. Română, loc. Cluj-Napoca)	IF	120
			Guvernanță europeană (lb. Română, loc. Cluj-Napoca)	IF	120
			Societate mediatică (lb. Română, loc. Cluj-Napoca)	IF	120
			Studii politice europene comparate (lb. Franceză, loc. Cluj-Napoca)	IF	120
			Studii politice europene comparate: Germania și Europa de Est (lb. Germană, loc. Cluj-Napoca)	IF	120
			Studii transatlantice (lb. Engleză, loc. Cluj-Napoca)	IF	120
			Diplomație culturală și relații internaționale (in limba Engleză)	IF	120
			Diplomație culturală și economie globală (in limba Engleză)	IF	120
		Studii culturale Număr programe: 2	Știință și religie (lb. Română, loc. Cluj-Napoca)	IF	120
Studii iudaice (lb. Română, loc. Cluj-Napoca)	IF		120		
14	Facultatea de Business	Administrarea afacerilor Număr programe: 5	Administrarea afacerilor (lb. Română, loc. Cluj-Napoca)	IFR	120
			Administrarea afacerilor (lb. Română, loc. Cluj-Napoca)	IF	120



			Management hotelier (lb. Română, loc. Cluj-Napoca)	IFR	120
			Management hotelier (lb. Română, loc. Cluj-Napoca)	IF	120
			Administrarea afacerilor internaționale (in limba Engleză, loc. Cluj-Napoca)	IF	120
15	Facultatea de Științe Politice, Administrative și ale Comunicării	Științe administrative Număr programe: 6	Administrație publică (lb. Engleză, loc. Cluj-Napoca)	IF	120
			Administrație publică (lb. Română, loc. Cluj-Napoca)	IFR	120
				IF	120
			Managementul crizelor și conflictelor (lb. Engleză, loc. Cluj-Napoca)	IF	120
			Managementul instituțiilor publice și nonprofit (lb. Engleză, loc. Cluj-Napoca)	IF	120
			Politici de sănătate și management sanitar (lb. Română, loc. Cluj-Napoca)	IF	120
		Științe ale comunicării Număr programe: 12	Comunicare mediatică - Media communication (lb. Engleză, loc. Cluj-Napoca)	IF	120
			Comunicare mediatică (lb. Română, loc. Cluj-Napoca)	IF	120
			Comunicare socioculturală (lb. Maghiară, loc. Cluj-Napoca)	IF	120
			Management media (lb. Română, loc. Cluj-Napoca)	IFR	120
				IF	120
			Producție Media (lb. Română, loc. Cluj-Napoca)	IF	120
			Publicitate (lb. Română, loc. Cluj-Napoca)	IFR	120
				IF	120
			Publicitate și relații publice (lb. Germană, Engleză, loc. Cluj-Napoca)	IF	120
			Relații publice (lb. Română, loc. Cluj-Napoca)	IFR	120
			IF	120	
		Științe politice Număr programe: 7	Tehnici avansate de comunicare (lb. Maghiară, loc. Cluj-Napoca)	IF	120
			Comunicare politică (lb. Română, loc. Cluj-Napoca)	IF	120
			Dezvoltare internațională (lb. Engleză, loc. Cluj-Napoca)	IF	120
			Gen și oportunități egale (lb. Română, loc. Cluj-Napoca)	IF	120
			Managementul organizațiilor politice (lb. Română, loc. Cluj-Napoca)	IF	120
			Marketing politic și comunicare (lb. Română, Maghiară, loc. Cluj-Napoca)	IF	120
			Proiectarea cercetării și analiza datelor în științe sociale (lb. Engleză, loc. Cluj-Napoca)	IF	120
Studii globale (lb. Română, loc. Cluj-Napoca)	IF	120			
16	Facultatea de Educație Fizică și Sport	Educație fizică și sport Număr programe: 4	Antrenament și performanță sportivă (lb. Română, loc. Cluj-Napoca)	IF	120
			Educație fizică, fitness și agrement în turism (lb. Română, loc. Cluj-Napoca)	IF	120
			Kinetoterapie în afecțiunile aparatului locomotor (lb. Română, loc. Cluj-Napoca)	IF	120
			Managementul organizațiilor și activităților sportive (lb. Română, loc. Cluj-Napoca)	IF	120
17	Facultatea de Teologie Ortodoxă	Teologie Număr programe: 5	Arta sacră - Conservarea, restaurarea și crearea bunurilor culturale (lb. Română, loc. Cluj-Napoca)	IF	120
			Doctrină și hermeneutică creștin ortodoxă (lb. Română, loc. Cluj-Napoca)	IF	120
			Ortodoxie românească și viață liturgică (lb. Română, loc. Cluj-Napoca)	IF	120
			Pastorație și duhovnicie (lb. Română,	IF	120



			loc. Cluj-Napoca)		
			Bioetică - morală, etică și deontologie (lb. Română, loc. Cluj-Napoca)	IF	120
			Arheologie creștină (lb. Română, loc. Cluj-Napoca)	IF	120
18	Facultatea de Teologie Greco-Catolică	Teologie Număr programe: 6	Consiliere socio-spirituală a populațiilor vulnerabile (lb. Română, loc. Cluj-Napoca)	IF	120
			Consultant etic (lb. Franceză, loc. Oradea)	IF	120
			Fundamente creștine ale identității europene (lb. Română, loc. Oradea)	IF	120
			Teologie biblică (lb. Română, loc. Cluj-Napoca)	IF	120
			Teologie pastorală în comunitățile ecleziale (lb. Română, loc. Blaj)	IF	120
19	Facultatea de Teologie Reformată	Teologie Număr programe: 2	Teologie aplicată (lb. Maghiară, loc. Cluj-Napoca)	IF	120
			Teologie-muzică-educație (lb. Maghiară, loc. Cluj-Napoca)	IF	120
20	Facultatea de Teologie Romano-Catolică	Teologie Număr programe: 2	Consiliere pastorală (lb. Maghiară, loc. Cluj-Napoca)	IF	120
			Teologie, cultură și societate (lb. Maghiară, loc. Cluj-Napoca)	IF	120
21	Facultatea de Teatru și Televiziune	Teatru și artele spectacolului Număr programe: 2	Actorie și regie (lb. Română, loc. Cluj-Napoca)	IF	120
			Teatru, film și multimedia (lb. Română, loc. Cluj-Napoca)	IF	120

Distribuția studenților pe facultăți, limbi de studiu și forme de învățământ (buget/taxă), nivel licență

Nr. Crt.	Facultatea	Linia de studiu	Total buget	Total taxă
1	Facultatea de Matematică și Informatică	Română	667	155
		Maghiară	239	48
		Germană	1	3
		Engleză	302	74
2	Facultatea de Fizică	Română	121	23
		Maghiară	25	2
3	Facultatea de Chimie și Inginerie Chimică	Română	420	50
		Maghiară	102	10
4	Facultatea de Biologie și Geologie	Română	499	45
		Maghiară	115	5
		Germană	13	1
5	Facultatea de Geografie	Română	1048	965
		Maghiară	278	89
		Germană	10	1
6	Facultatea de Știința și Ingineria Mediului	Română	395	15
		Maghiară	71	30
7	Facultatea de Istorie și Filosofie	Franceză	6	0
		Română	718	313
		Maghiară	158	70
	Facultatea de Psihologie și Științe ale Educației	Română	556	2225
		Maghiară	401	740
		Germană	18	8
9	Facultatea de Științe Politice, Administrative și ale Comunicării	Română	950	1116
		Maghiară	300	56
		Germană	60	13
		Engleză	94	45
10	Facultatea de Litere	Română	997	469
		Maghiară	174	28
		Germană	63	10
11	Facultatea de Drept	Română	712	1576
12	Facultatea de Științe Economice și Gestiunea	Franceză	32	7



Afacerilor		Română	1358	2984
		Maghiară	437	151
		Germană	121	64
		Engleză	123	76
13	Facultatea de Educație Fizică și Sport	Română	258	689
		Maghiară	85	110
14	Facultatea de Studii Europene	Română	507	378
		Germană	48	29
		Engleză	120	81
15	Facultatea de Sociologie și Asistență Socială	Română	757	168
		Maghiară	95	25
16	Facultatea de Business	Română	345	452
		Engleză	78	27
17	Facultatea de Teologie Ortodoxă	Română	335	136
18	Facultatea de Teologie Greco-Catolică	Română	184	38
19	Facultatea de Teologie Romano-Catolică	Maghiară	151	16
20	Facultatea de Teologie Reformată	Maghiară	126	7
21	Facultatea de Teatru și Televiziune	Română	130	17
		Maghiară	62	5
Distribuția studenților pe limbi de studiu		Română	10957	11814
		Maghiară	2819	1392
		Engleză	717	303
		Germană	334	129
		Franceză	38	7
Total			14865	13645

Distribuția studenților pe facultăți, limbi de studiu și forme de învățământ (buget/taxă), nivel master

Nr. Crt.	Facultatea	Linia de studiu	TOTAL buget	TOTAL taxă
1	Facultatea de Matematică și Informatică	Engleză	130	18
		Maghiară	47	1
		Română	199	8
2	Facultatea de Fizică	Engleză	28	1
		Maghiară	5	0
		Română	40	4
3	Facultatea de Chimie și Inginerie Chimică	Engleză	35	0
		Maghiară	30	0
		Română	146	6
4	Facultatea de Biologie și Geologie	Maghiară	30	0
		Română	147	37
5	Facultatea de Geografie	Maghiară	140	6
		Română	529	74
6	Facultatea de Știința și Ingineria Mediului	Română	130	61
		Maghiară	63	11
7	Facultatea de Istorie și Filosofie	Română	234	89
		Germană	8	1
8	Facultatea de Psihologie și Științe ale Educației	Maghiară	67	3
		Română	687	149
		Engleză	146	15
9	Facultatea de Științe Politice, Administrative și ale Comunicării	Germană, Engleză	31	0
		Maghiară	49	1
		Română	291	125
		Română, Maghiară	6	0
		Engleză	53	8
10	Facultatea de Litere	Engleză/Franceză	12	3
		Engleză/Franceză/Germană/Italiană/Spagnolă	40	2
		Franceză	20	0
		Germană	21	0
		Italiană/Spagnolă/Franceză	42	2
		Maghiară	48	2
		Română	86	10



UNIVERSITATEA BABEȘ-BOLYAI

Tradiție și excelență

11	Facultatea de Drept	Maghiară	8	0
		Română	84	36
12	Facultatea de Științe Economice și Gestiunea Afacerilor	Engleză	144	8
		Germană	79	6
		Maghiară	93	2
		Maghiară, Engleză	56	0
		Română	1568	414
		Română, Engleză, Franceză	48	0
13	Facultatea de Educație Fizică și Sport	Română	194	71
14	Facultatea de Studii Europene	Engleză	22	3
		Franceză	28	1
		Germană	16	1
		Română	239	18
15	Facultatea de Sociologie și Asistență Socială	Maghiară	74	3
		Română	313	31
16	Facultatea de Business	Engleză	15	5
		Română	257	67
17	Facultatea de Teologie Ortodoxă	Română	146	34
18	Facultatea de Teologie Greco-Catolică	Română	111	11
19	Facultatea de Teologie Romano-Catolică	Maghiară	35	7
20	Facultatea de Teologie Reformată	Maghiară	56	3
21	Facultatea de Teatru și Televiziune	Română	56	11
Distribuția studenților pe limbi de studiu		Română	5553	1258
		Maghiară	801	39
		Engleză	625	63
		Germană	155	8
		Franceză	48	1
Total			7182	1369



Informatii despre doctorat

CONCURSUL DE ADMITERE LA DOCTORAT ANUL UNIVERSITAR 2012-2013

LOCURILE OCUPATE, PE DOMENII ȘI ȘCOLI DOCTORALE (cetățeni din România, Uniunea Europeană, Spațiul Economic European, Confederația Elvețiană)

Domeniul	Școala doctorală	Locuri cu finanțare de la bugetul de stat (granturi doctorale)	Din care femei	Locuri cu taxă	Din care femei	TOTAL
Informatică	<i>Matematică și informatică</i> (la Facultatea de Matematică și Informatică)	8	3	0	0	8
Matematică		5	3	0	0	5
Fizică	<i>Fizică</i> (la Facultatea de Fizică)	12	2	0	0	12
Inginerie chimică	<i>Inginerie chimică</i> (la Facultatea de Chimie și Inginerie Chimică)	4	4	0	0	4
Chimie	<i>Chimie</i> (la Facultatea de Chimie și Inginerie Chimică)	16	14	0	0	16
Biologie	<i>Biologie integrativă</i> (la Facultatea de Biologie și Geologie)	11	8	1	1	12
Geologie	<i>Studii doctorale în geologia teoretică și aplicată</i> (la Facultatea de Biologie și Geologie)	4	2	0	0	4
	<i>Știința mediului</i> (la Facultatea de Știința Mediului)	2	2	0	0	2
Știința mediului	<i>Știința mediului</i> (la Facultatea de Știința Mediului)	11	9	0	0	11
Geografie	<i>Geografie</i> (la Facultatea de Geografie)	27	17	0	0	27
Istorie	<i>Istorie, civilizație, cultură</i> (la Facultatea de Istorie și Filosofie)	37	22	1	1	38
Filosofie	<i>Filosofie</i> (la Facultatea de Istorie și Filosofie)	26	10	0	0	26
Filologie	<i>Studii literare și lingvistice</i> (la Facultatea de Litere)	25	22	1	1	26



	<i>Studii de hungarologie (în limba maghiară) (la Facultatea de Litere)</i>	19	15	0	0	19
Relații internaționale și studii europene	<i>Relații internaționale și studii de securitate (la Facultatea de Istorie și Filosofie)</i>	10	4	0	0	10
	<i>Paradigma europeană (la Facultatea de Studii Europene)</i>	3	2	1	1	4
Științe politice		5	4	1	1	6
	<i>Științe politice și ale comunicării (la Facultatea de Științe Politice, Administrative și ale Comunicării)</i>	2	2	0	0	2
Științe ale comunicării		5	5	0	0	5
Sociologie	<i>Paradigma europeană (la Facultatea de Studii Europene)</i>	2	1	1	1	3
	<i>Sociologie (la Facultatea de Sociologie și Asistență Socială)</i>	12	9	0	0	12
Psihologie	<i>Psihodiagnostic și intervenții psihologice validate științific (la Facultatea de Psihologie și Științe ale Educației)</i>	4	3	0	0	4
	<i>Psihologie cognitivă aplicată (la Facultatea de Psihologie și Științe ale Educației)</i>	7	6	0	0	7
Științe ale educației	<i>Educație, reflecție, dezvoltare (la Facultatea de Psihologie și Științe ale Educației)</i>	3	2	0	0	3
Drept	<i>Drept (la Facultatea de Drept)</i>	4	2	0	0	4
Cibernetică și statistică	<i>Științe economice și gestiunea afacerilor (la Facultatea de Științe Economice și Gestiunea Afacerilor)</i>	1	0	0	0	1
Contabilitate		6	5	0	0	6
Economie		3	2	0	0	3
Economie și afaceri internaționale		2	0	0	0	2
Finanțe		7	6	3	1	10
Management		5	0	0	0	5
Marketing		5	5	0	0	5
Teatru și artele spectacolului		<i>(la Facultatea de Teatru și Televiziune)</i>	9	8	0	0
Științele motricității umane	<i>Educație fizică și sport (la Facultatea de Educație Fizică și Sport)</i>	8	2	1	1	9
Teologie	<i>Teologie ortodoxă „Isidor Todoran” (la Facultatea de Teologie Ortodoxă)</i>	16	1	2	0	18



	<i>Ecumene</i> (la Facultatea de Teologie Reformată cu studenți-doctoranzi de la Facultatea de Teologie Romano-Catolică)	2	0	0	0	2
	<i>Ecumene</i> (la Facultatea de Teologie Reformată cu studenți-doctoranzi de la Facultatea de Teologie Reformată)	6	2	0	0	6
	TOTAL GENERAL	334	204	12	8	346



Numărul total de studenți-doctoranzi pe domenii de doctorat, facultăți și forme de învățământ, la 01.oct.2012, pentru anul universitar 2012 / 2013

Domeniul	Facultatea	Doctoranzi din UE+SEE+CH						Doctoranzi din alte țări decât UE+SEE+CH			
		Buget				Taxă		Buget		Taxă	
		Cu frecvență și bursă POSDRU	Cu frecvență și bursă MECTS	Cu frecvență fără bursă	Fără frecvență (în lichidare)	Cu frecvență	Fără frecvență	Cu frecvență și bursă MECTS	Fără frecvență	Cu frecvență	Fără frecvență
Matematică	Matematică și Informatică	24	11	13	6	0	6	0	0	0	1
Informatică	Informatică	11	14	16	9	1	1	1	0	1	0
Fizică	Fizică	25	27	7	15	0	7	1	0	1	0
	Știința și Ingineria Mediului	1	1	0	6	1	4	0	0	0	0
Chimie	Chimie și Inginerie Chimică	24	35	8	14	3	15	0	0	2	0
	Știința și Ingineria Mediului	0	0	0	2	0	2	0	0	0	0
Inginerie chimică	Chimie și Inginerie Chimică	7	8	1	0	0	5	1	0	0	0
Biologie	Biologie și Geologie	13	22	4	11	3	9	0	0	0	2
Geologie	Geologie	10	10	2	3	0	0	0	0	1	0
	Știința și Ingineria Mediului	0	2	3	2	1	6	0	0	0	0
Știința Mediului	Știința și Ingineria Mediului	0	18	8	0	0	19	0	0	0	0
Geografie	Geografie	27	52	11	18	3	25	0	0	0	0
Istorie	Istorie și Filosofie	74	94	36	31	10	32	2	0	0	3



UNIVERSITATEA BABEȘ-BOLYAI

Tradiție și excelență

	Studii Europene	0	0	3	5	0	4	0	0	0	0
Filosofie	Istorie și Filosofie	28	50	10	7	4	19	0	0	0	0
	Studii Europene	5	4	5	1	0	12	0	0	0	0
Relații internaționale și studii europene	Istorie și Filosofie	13	22	6	1	2	21	2	0	0	3
	Studii Europene	6	12	2	2	4	12	1	0	2	0
Sociologie	Sociologie și Asistență Socială	18	36	18	16	11	35	4	0	6	5
	Studii Europene	3	5	4	0	2	1	0	0	0	0
Psihologie	Psihologie și Științe ale Educației	21	25	7	11	2	44	1	0	0	11
Științe ale educației		4	6	9	4	0	12	0	0	13	15
Filologie	Studii Europene	5	1	8	3	0	8	1	0	0	0
	Litere	54	94	46	27	7	54	5	0	5	0
	Științe Politice, Administrative și ale Comunicării	0	4	6	1	1	2	0	0	0	0
Științe politice	Studii Europene	5	0	0	0	0	0	0	0	0	0
	Științe Politice, Administrative și ale Comunicării	3	9	1	0	0	0	0	0	0	0
Științe ale comunicării		6	10	5	0	3	10	0	0	0	0
Drept	Drept	1	4	2	14	0	21	0	0	1	0
Cibernetică și statistică	Științe Economice și Gestiunea Afacerilor	7	1	4	5	0	17	0	0	0	0
Contabilitate		7	10	2	10	0	22	0	0	0	0
Economie		5	5	3	3	2	2	0	0	0	0
Management		2	12	4	3	2	33	1	0	2	13
Marketing		12	14	11	0	0	15	0	0	3	3



UNIVERSITATEA BABEȘ-BOLYAI

Tradiție și excelență

Economie și afaceri internaționale		7	8	1	7	0	15	2	0	0	0
	Studii Europene	0	0	0	0	0	0	0	0	0	0
Finanțe	Științe Economice și Gestiunea Afacerilor	5	14	1	9	7	33	0	0	0	0
	Business	0	0	0	1	0	0	0	0	0	0
Teologie	Teologie Ortodoxă	0	63	14	18	8	15	1	0	0	0
	Teologie Romano-Catolică	0	7	1	4	0	11	0	0	0	4
	Teologie Reformată	0	19	7	5	5	17	0	0	0	1
Teatru /Teatru și artele spectacolului	Teatru și Televiziune	0	35	7	0	6	0	0	0	0	0
Științele motricității umane	Educație Fizică și Sport	0	15	0	0	3	0	0	0	4	0
TOTAL	2564	433	779	296	274	91	566	23	0	41	61



Numărul de teze de doctorat susținute public în anul 2012

Nr. crt.	Domeniul de doctorat	Anul 2012
1.	Biologie	16
2.	Chimie	36
3.	Cibernetică și statistică economică	8
4.	Contabilitate	3
5.	Drept	5
6.	Economie	4
7.	Economie și afaceri internaționale/ Relații economice internaționale	7
8.	Filologie	75
9.	Filosofie	49
10.	Finanțe	10
11.	Fizică	36
12.	Geografie	33
13.	Geologie	11
14.	Informatică	11
15.	Inginerie chimică	7
16.	Istorie	71
17.	Management	12
18.	Marketing	8
19.	Matematică	17
20.	Psihologie	30
21.	Relații internaționale și studii europene	21
22.	Sociologie	35
23.	Știința mediului	7
24.	Științe ale comunicării	1
25.	Științe ale educației	13
26.	Teatru / Teatru și artele spectacolului	5
27.	Teologie	13
TOTAL		544

ANEXA C. Structura personalului didactic și de cercetare din UBB

Fig. 1 Structura personalului didactic și de cercetare raportată la durata ocupării posturilor (2012)

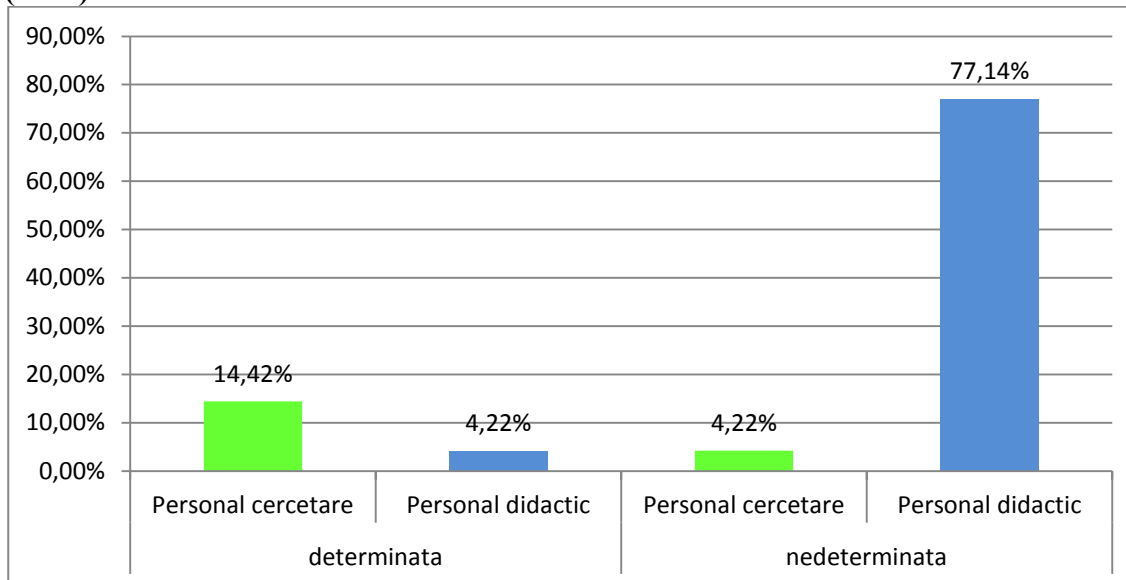


Fig.2 Structura personalului didactic și de cercetare raportată la durata ocupării posturilor (2013)

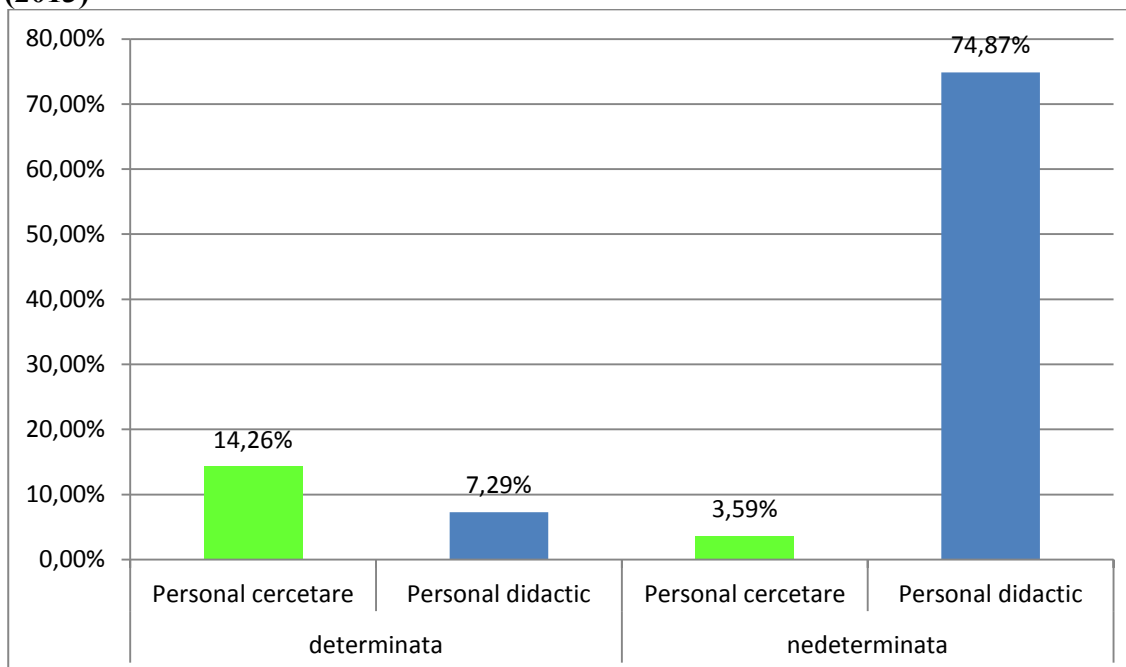


Fig.3 Structura posturilor didactice normate raportată la funcțiile didactice și la gradul de ocupare (2012)

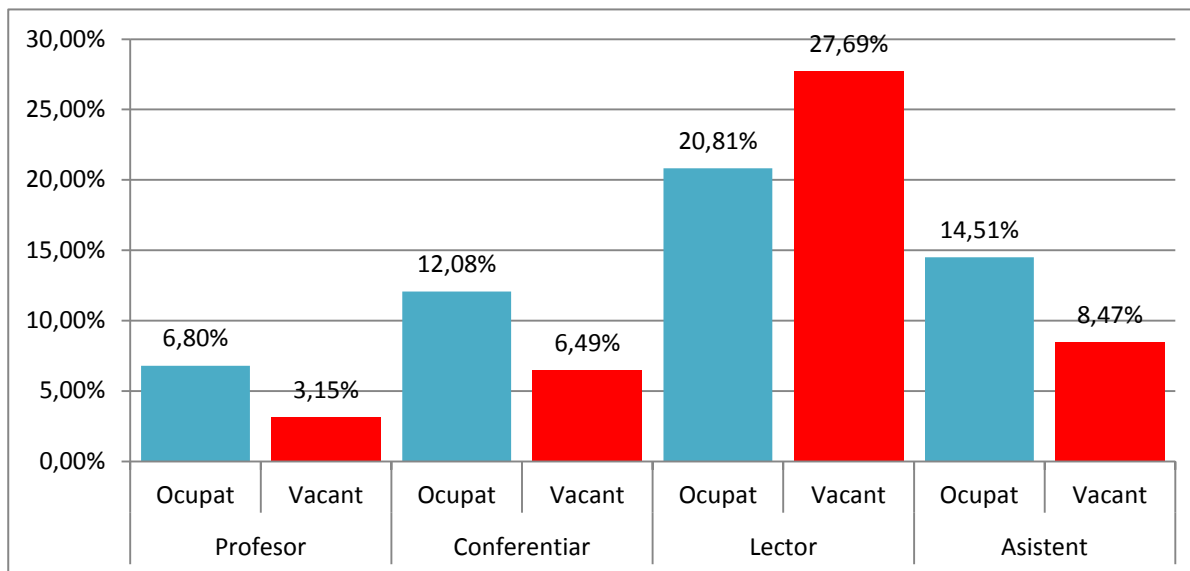
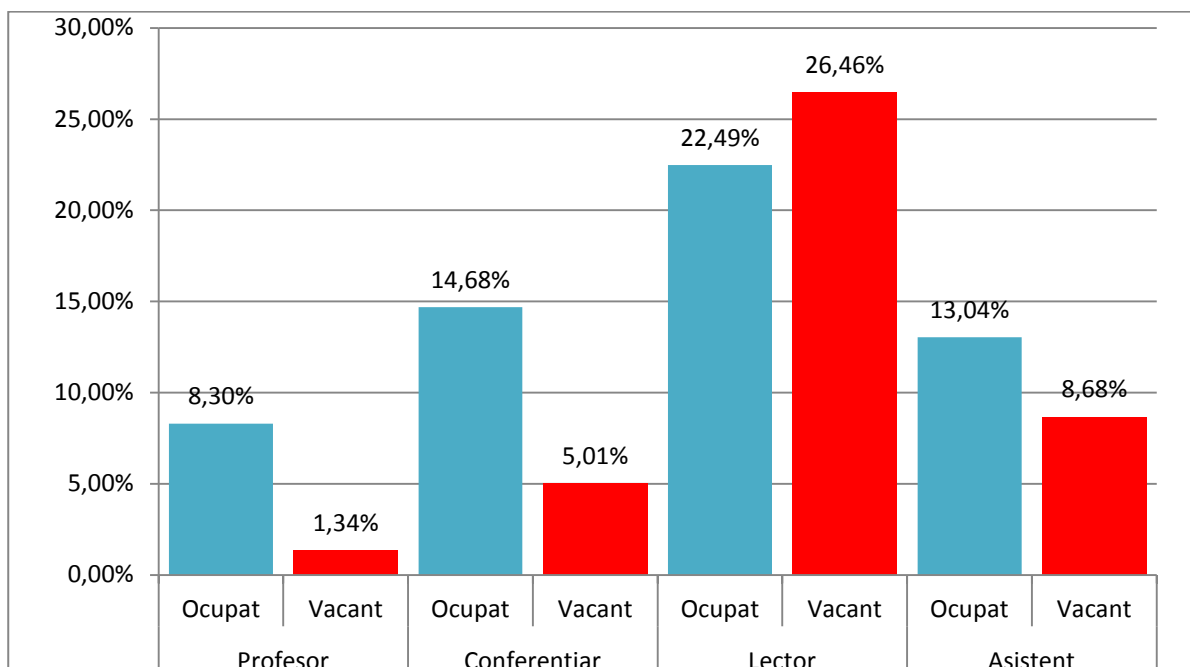
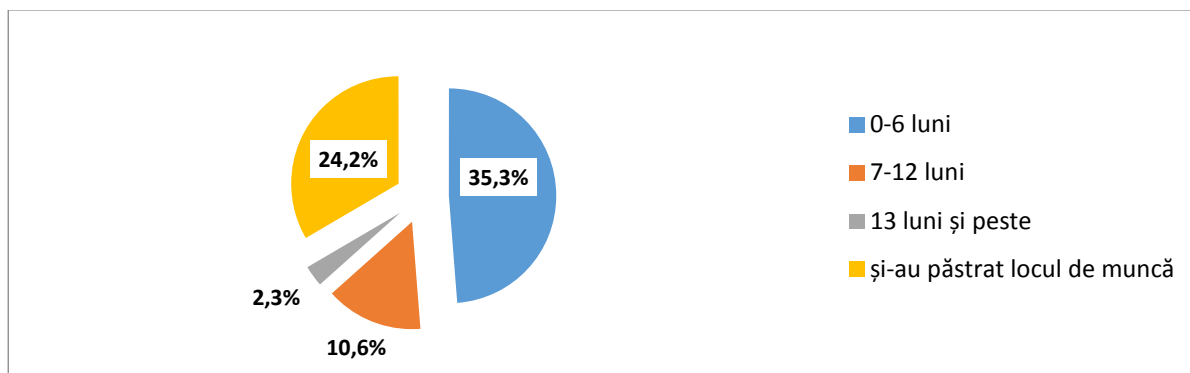


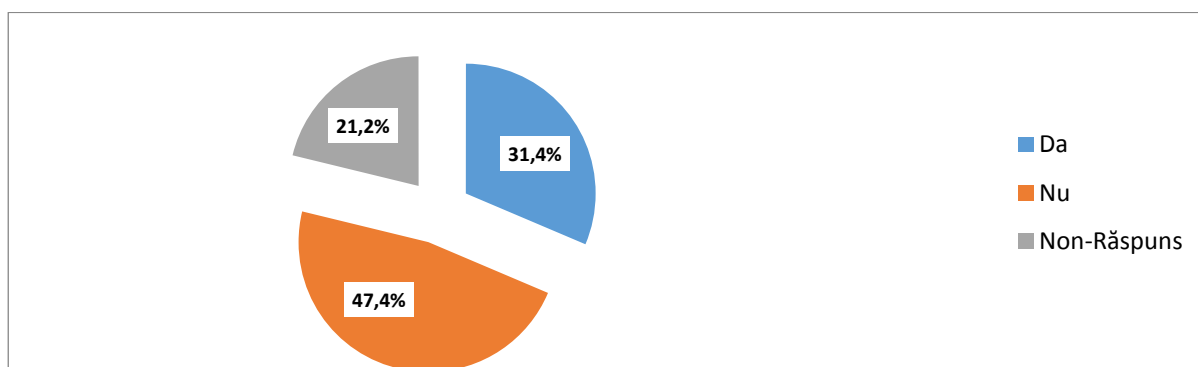
Fig. 4 Structura posturilor didactice normate raportată la funcțiile didactice și la gradul de ocupare (2013)



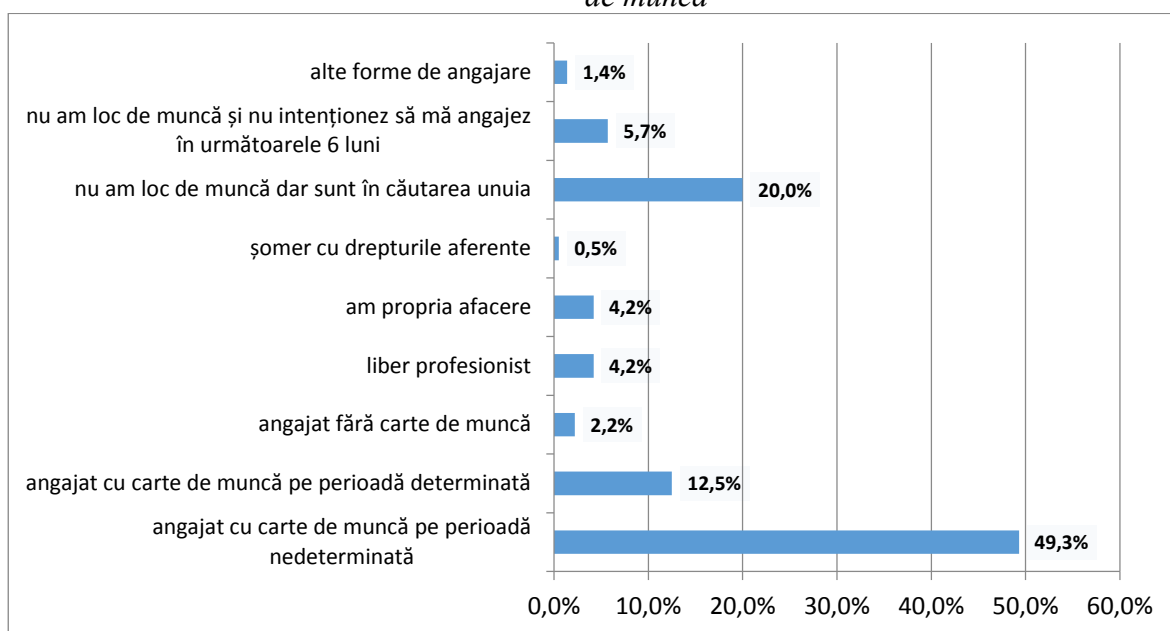
ANEXA H. Inserția absolvenților pe piața muncii



Grafic 1 – Distribuția respondenților în funcție de intervalul de timp dintre absolvire și angajare



Grafic 2 – Distribuția respondenților în funcție de corespondența specializare absolvită-primul loc de muncă



Grafic 3- Distribuția respondenților în funcție de statutul lor pe piața muncii în momentul completării chestionarului